

**RYTMISK
MUSIKKONSERVATORIUM**

**VIRKSOMHEDSREGNSKAB
2000**

Indholdsfortegnelse:

1. FORMÅL OG OPGAVER	3
2. BERETNING	4
2.1. VÆSENTLIGE AKTIVITETER I 2000.....	4
2.1.1. <i>Internationalt orienterede tiltag</i>	4
2.1.2. <i>Stævneugerne</i>	4
2.1.3. <i>Gæstelærere</i>	5
2.1.4. <i>Udenlandske studerende</i>	5
2.1.5. <i>Danmarks kreative potentiale (Dkp)</i>	5
2.1.6. <i>Uddannelsesrådets redegørelse</i>	6
2.1.7. <i>Besparelser og visioner</i>	6
2.1.8. <i>Lydteknisk uddannelse</i>	6
2.1.9. <i>Individuel uddannelse (IU)</i>	7
2.1.10. <i>Evaluering</i>	7
2.1.11. <i>FOKU</i>	7
2.1.12. <i>Efteruddannelsesvirksomhed (EUD)</i>	8
2.1.13. <i>Visionsdebat</i>	8
2.1.14. <i>Nyt IT-isenkram på RM</i>	8
2.1.15. <i>Navision Stat</i>	8
2.2. <i>KONSERVATORIETS MÅL OG RESULTATER</i>	9
2.3. <i>REGNSKABSRESULTAT OG FORVENTNINGER TIL KOMMENDE ÅRS UDVIKLING</i>	11
3. DRIFTSREGNSKAB, BEVILLINGSAFREGNING OG AKKUMULERET RESULTAT.....	12
3.1. <i>DRIFTSREGNSKAB</i>	12
3.2. <i>BEVILLINGSAFREGNING</i>	12
3.3. <i>AKKUMULERET RESULTAT</i>	13
3.4. <i>REGNSKABSPRAKSIS OG REGNSKABSMÆSSIGE FORKLARINGER</i>	13
4. RESULTATANALYSE	15
4.1. <i>OVERSIGT OVER HOVEDFORMÅL</i>	15
4.2. <i>RESULTATANALYSE – PRIMÆRE FORMÅL</i>	16
4.2.1. <i>Undervisning</i>	16
4.2.1.1. <i>Aktive studerende</i>	16
4.2.1.2. <i>Optagelse af studerende</i>	19
4.2.1.3. <i>Gennemførelsesprocent og afsluttende eksaminer</i>	22
4.2.1.4. <i>Efteruddannelse (EUD)</i>	23
4.2.2. <i>FOKU (forskning og udvikling)</i>	24
4.3. <i>RESULTATANALYSE - SEKUNDÆRE FORMÅL</i>	26
4.3.1. <i>Generel ledelse og administration</i>	26
4.3.2. <i>Bygningsdrift</i>	27
4.3.3. <i>Hjælpefunktioner</i>	28
5. ORGANISATION OG PERSONALE.....	29
5.1. <i>ORGANISATION</i>	29
5.2. <i>PERSONALE</i>	31
6. GRØNT REGNSKAB.....	35
7. PÅTEGNING	36
BILAG 1 - RESULTATKRAV 1999-2002.....	37
BILAG 2 - AKTIVITETSKALENDER FOR 2000.....	38
BILAG 3 – UDMØNTEDE FOKU-PROJEKTER 2000-2001.....	41

1. Formål og opgaver

Rytmask Musikkonservatorium (RM) blev oprettet i 1986 som en uddannelsesinstitution med driftsbevilling under Kulturministeriet.

RM's opgave er at varetage den højeste uddannelse i musik og musikpædagogik inden for den rytmiske musiks område og i øvrigt bidrage til fremme af musikkulturen i Danmark. Konservatoriet skal endvidere udøve kunstnerisk og pædagogisk udviklingsvirksomhed og kan på videnskabeligt grundlag udøve forskning inden for dets fagområde. Disse rammer for konservatoriets opgaver er fastlagt ved lov nr. 289 af 27. april 1994 om videregående kunstneriske uddannelsesinstitutioner under Kulturministeriet, som ændret ved lov nr. 142 af 17. marts 1999.

Ifølge bestemmelserne i Kulturministeriets bekendtgørelse nr. 193 af 23. marts 1995 og bekendtgørelse nr. 777 af 9. oktober 1997 om uddannelserne ved musikkonservatorierne og Operaakademiet, kan RM tilbyde 3 uddannelser:

- en 4-årig Musik- og BevægelsesLæreruddannelse (MBL)
- en 4-årig MusikLæreruddannelse (ML) med mulighed for et 5. diplomår
- en 5-årig Musiker-/Sangeruddannelse (MS)

Konservatoriet tilbyder desuden efteruddannelse af primært musikskolelærere og udøvende musikere. Herudover er en ny grunduddannelse, Individuel uddannelse, etableret i 1999, ligesom konservatoriet i 2000 har startet en 3-årig lydteknikeruddannelse på forsøgsbasis.

RM har en lang række aktiviteter, der sigter mod at fremme musikkulturen i Danmark. Disse omfatter bl.a. internationalt samarbejde inden for nærmere definerede satsningsområder med henblik på afholdelse af stævner, udvekslingsophold, clinics og koncerter.

Det kunstneriske og pædagogiske udviklingsarbejde samt forskning (FOKU) varetages af konservatoriets docenter.

2. Beretning

2.1. Væsentlige aktiviteter i 2000

2000 var andet år i resultatkontraktperioden 1999-2002, og denne beretning omhandler arbejdet med opfyldelsen af resultatmålene og beskriver udvalgte emner fra året med særlig vægt på det internationale aspekt af RM's virksomhed. 8 af 13 resultatkrav skulle opfyldes i 2000 og med undtagelse af kompetenceudviklingspolitikken, som er påbegyndt, men ikke færdigbeskrevet, er målene nået og kravene opfyldt.

Der er i 2000 igangsat en vigtig bred visionsdebat for hele konservatoriet. Tidshorizonten for debatten løber frem til sommeren 2001, hvorefter arbejdet med en egentlig kompetenceudviklings-politik kan tage form på baggrund af de fælles formulerede mål – til gengæld er det ambitionen, at kompetenceudviklingspolitikken kommer til at omfatte alle grupper af ansatte på konservatoriet. Det er med andre ord blevet en betydelig mere omfattende proces end forudset i resultatkontrakten, se i øvrigt punkt 4.1.2. i resultatkontraktskemaet i beretningens afsnit 2.2.

Vigtige ydre begivenheder i 2000 har været Uddannelsesrådets redegørelse, fokuseringen på etnisk integration indenfor statens område, redegørelsen om Danmarks kreative potentiale og de betragtelige besparelser, som har ramt konservatoriet. Internt har året bl.a. været præget af indførelse af nye administrative tiltag, evalueringer og timelærer- og docentansættelser, der har udløst stor travlhed, fordi så mange nye opgaver skal indpasses den øvrige virksomhed. Afvikling af aktiviteterne i øvrigt må betegnes som yderst tilfredsstillende, og der er stadig stor og stigende interesse blandt de unge efter RM's uddannelses tilbud. I det følgende beskrives en række af de vigtigste begivenheder i 2000.

2.1.1. *Internationalt orienterede tiltag*

RM's virksomhed er i stigende grad internationalt orienteret, og i 2000 har konservatoriet anvendt mange ressourcer på dette område. Samfundsdebatten generelt har også været præget af emner som globalisering, integration og orientering udadtil. Afløseren for den årlige kulturministerielle Ebeltoftkonference, 1+1=3, var således fokuseret på kulturel mangfoldighed med særlig henblik på de kulturelle uddannelsesinstitutioners rolle. En af de tre konferencedage var i øvrigt på Holmen, og RM var således med i afviklingen af konferencen. Den bragte mange misforståelser frem i lyset, men sagen er, at mange kunstneriske uddannelser – og særlig Holmenuddannelserne – allerede nyder godt af det potentiale, udlændinge og de nye danske medborgere udgør. Der var en fejlagtig opfattelse af, at optagelseskravene til kunstneriske uddannelser skulle være særlig diskriminerende over for etniske minoriteter, men der er en forskel på kvalifikationskrav og bevidst udelukkelse af fremmede kulturer. Den galoperende IT-udvikling har også for alvor åbnet op for en ny, global markedsplads, hvor uddannelsesinstitutionerne nu indbyrdes kæmper om at tiltrække ressourcer, studerende og lærere. Denne udvikling kommer hverken bag på den rytmiske musik eller RM, men vi har i det forløbne år for alvor mærket prisen for at være med i kampen: øgede udgifter, stadig flere politisk betingede forventninger samtidig med at en række besparelser ganske effektivt sætter snævre grænser for netop udvikling og nye prioriteringer.

2.1.2. *Stævneugerne*

I 2000 har RM's 2 stævneuger i særlig grad fokuseret på de globale satsningsområder,

som er relevante for den rytmiske musik. Med over 30 lærerkræfter fra lande som Brasilien, Pakistan, Marokko, Makedonien, USA, Belgien/Congo og Bulgarien er der ikke alene sat en tyk streg under RM's stigende internationale orientering og evne til at arrangere endog meget omfattende tiltag. Men det er også udtryk for, at vi aktivt søger vigtig inspiration i de kulturer, som andre dele af det danske samfund har travlt med at forsvare sig imod. I forlængelse af stævneugerne får musiklivet glæde af de udenlandske lærerkræfter ved koncerter og workshops rundt om i landet, og denne virksomhed skal ses i forhold til bekendtgørelsens ord om at konservatorierne skal bidrage til at fremme musikkulturen i Danmark. Konservatoriet stiler mod at dele udgifterne med musikmiljøet og styrke samarbejdet med de instanser, som arbejder med kulturelt samarbejde med især de lande, som er relevante i forhold til de globale satsningsområder.

2.1.3. Gæstelærere

Stævneuger og stævneforberedende rejser er sammen med pædagogiske udvekslingsrejser med til at opbygge et værdifuldt internationalt kontaktnet til udenlandske gæstelærere. Derudover har RM jævnligt besøgende, som følger undervisningen eller studerer vores virksomhed som uddannelsesinstitution. RM's gæstelærerlejlighed er indrettet til dette formål og har i 2000 haft 7 beboere i et tidsrum over 158 dage. Af disse var 3 gæstelærere, og resultatkravet i skemaets punkt 4.1.5. er hermed opfyldt.

2.1.4. Udenlandske studerende

Stadig flere udenlandske studerende søger til RM og er dermed med til at øge mangfoldigheden og styrke bredden og internationaliseringen. Desværre har vi i 2000 igen oplevet et stort frafald op til semesterstart blandt optagne udenlandske, især svenske, ansøgere, hvilket er til stor skade for den nødvendige instrumentale balance i optaget og konservatoriets økonomi. Stadig flere udvekslingsstuderende studerer et semester eller to på RM via udvekslingsprogrammet Nordplus og bilaterale udvekslingsaftaler. I den forbindelse oplever vi et stigende behov for et fælles merit og transfersystem, herunder et uddannelsessystem, som er gearret til udveksling og meritoverførsel. I 2000 kom en rapport om ECTS-systemet (European Credit Transfer System), der har til hensigt at fremme den internationale udveksling. I 2000 brugte vi desuden mange kræfter på at behandle sager og vurdere udenlandske studerendes kvalifikationer.

2.1.5. Danmarks kreative potentiale (Dkp)

Med udsendelsen af redegørelsen om Dkp blev der i 2000 lanceret en række samarbejds muligheder mellem kulturen og erhvervslivet. Vi oplever en stigende erkendelse af, at kultur ikke udelukkende er en samfundsmæssig udgift til en række luftige, svært definerbare goder, men også en vigtig indtægtskilde for samfundet, endda med en af de hastigst stigende vækstrater i landet. Redegørelsen er udtryk for en udtalt vilje til at støtte tiltag, der kan bringe de to traditionelt uens størrelser sammen. Vi ser frem til at indgå i det arbejde, der nødvendigvis må gå foran egentlige tiltag. For konservatoriet er særlig forslaget om en musikproducentuddannelse og talen om at støtte nye innovative miljøer relevant – her fremstår Holmen som et oplagt område – men det bliver en vanskelig balancegang mellem nedskæringer på de kunstneriske uddannelser, og tilførsel af midler til et nyt område, som er direkte afhængigt af samme kunstneriske uddannelsesmiljø. Også det internationale aspekt spiller en fremtrædende rolle i Dkp, og RM har som tidligere nævnt meget at byde på i den sammenhæng.

2.1.6. Uddannelsesrådets redegørelse

Redegørelsen viste sig at indeholde en sand byge af forslag og vurderinger på konservatorieområdet, og det kom bag på de fleste, at mange af forslagene var så radikale. Redegørelsen har foreløbigt formået at sætte et par centrale forhold til debat, herunder særlig en ny - internationalt rettet - sammensætning af uddannelserne i den såkaldte 3+2 model.

Da Uddannelsesrådet senere på året inviterede repræsentanter for de studerende, lærere og ledelse til møde var en ny uddannelsesstruktur et af de vigtigste punkter på dagsordenen.

Redegørelsen sætter spørgsmålstegn ved arbejdsdelingen mellem konservatorierne og mener, at når RM som det eneste konservatorium uddanner professionelle rytmiske musikere og sangere må uddannelsesbekendtgørelsen ændres, så der kan tilbydes uddannelser og muligheder som på de 'store' konservatorier. Dette kan vi selvfølgelig kun bifalde. Spørgsmålet er med hvor stor gennemslagskraft Uddannelsesrådet udtaler sig og under hvilke politiske/økonomiske vilkår udformningen af de kunstneriske uddannelser fremover vil finde sted.

2.1.7. Besparelser og visioner

I 2000 blev RM pålagt besparelser af forskellig karakter. Efter Økonomistyrelsens analytiske gennemgang af Holmeninstitutionerne fremkom en række forslag om stordriftsfordele på Holmen sekunderet af Rigsrevisionens kritiske bemærkninger om bl.a. kantine- og biblioteksspørgsmålet, begge klassikere i problemkataloget fra udflytningen til Holmen.

Fælles Holmenudlicitationer i 2000 på områderne vagt og rengøring har ikke givet mærkbare besparelser, men snarere kvalitetsforringelser og har tværtimod været tæt på at så splid i det ellers udmærkede forhold mellem de 4 institutioner. RM har heller ikke kunnet finde de besparelser ved koordineret indkøb, som analysen lægger op til. Resultatet bliver også her, at der må skæres ned for at imødekomme det påståede sparepotentiale.

Mest frustrerende var huslejeordningens såkaldte udgiftsneutrale løsning, som, efter alle institutioner havde lagt budget, i årets sidste måned pålagde de kunstneriske uddannelsesinstitutioner en samlet merudgift på 6 mill.kr. For RM indebærer ordningen en merudgift på knap 0,4 mill.kr. Som tidligere nævnt er det endog meget svært at se nogen sammenhæng mellem de visioner, Danmark har på det uddannelsesmæssige område og den stramme økonomiske politik.

2.1.8. Lydteknisk uddannelse

Efter et omfattende og grundigt udviklingsarbejde blev den ny lydtekniske uddannelse iværksat i 2000. Interessen var overvældende med 109 ansøgere til de 4 studiepladser. Optagelsesprøven foregik i et givende samarbejde med tonemesteruddannelsen på Statens Teaterskole og Danmarks Radio. Uddannelsen er betydeligt mere ressourcekrævende end forudsat i resultatkontrakten, og sammenholdt med at RM har iværksat uddannelsen 2 år før forudsat i kontrakten, har det medført en ikke ubetydelig merudgift for konservatoriet. Til gengæld falder uddannelsen fint i tråd med det behov, der er for uddannede lydteknikere efter vedtagelsen af spillestedsløvgivningen. Se også resultatkontraktskemaets punkt 4.1.6.2.

2.1.9. Individuel uddannelse (IU)

I 2000 fortsatte IU med et optag på 3 studerende, dog stadig inden for de rammer der er afstukket i resultatkontrakten. Ordningen er ikke evalueret, men fremstår velfungerende. Se også skemaets punkt 4.1.6.1.

2.1.10. Evaluering

I 2000 blev der udviklet og iværksat en række evalueringer blandt eksterne censorer inden for både de pædagogiske og udøvende afgangseksaminer samt repræsentanter for det pædagogiske arbejdsmarked, som RM uddanner kandidater til.

Evaluering af udvalgte årganges beskæftigelsessituation og de studerendes evaluering af undervisningen har været under grundig udvikling og debat og iværksættes i begyndelsen af 2001, hvor det også forventes, at der foretages en samlet opgørelse over de forskellige evalueringer, både på form og indhold. Også Uddannelsesrådet og Statens Musikråd er ved at iværksætte evalueringer af beskæftigelsessituationen for de uddannede kandidater på konservatorieområdet, og tilsammen må de erfaringer, der gøres på området, med tiden opsamles til gavn for alle. Der er investeret megen energi i 2000 på evalueringer. Resultatkravet, som er beskrevet i resultatkontraktsskemaets punkt 4.1.8., forventes dermed at være opfyldt.

2.1.11. FOKU

Betegnelsen FOKU dækker over forskning og kunstnerisk og pædagogiske udviklingsarbejde, og varetages af konservatoriets docenter. FOKU-arbejdet er blevet sat i system i 2000 med en langt større bredde og synlighed til følge i forhold til tidligere. Selve organisationen og udviklingen af området har i sig selv udgjort et betydeligt udviklingsarbejde, og det har medført en langt højere detaljeringsgrad på hele området. Med nedsættelsen af et FOKU-udvalg er en lang række projekter blevet sat i værk efter et puljesystem, hvor i alt 17 projekter af et omfang på 2500 årlige FOKU-timer med normeret timetal og detaljerede krav til dokumentation og fremlæggelse er blevet aftalt med docentgruppen. Der henvises til kapitel 4.2.2 for mere konkrete oplysninger. Den såkaldte frie del af FOKU, som aftales med rektor, indtager stadig en dominerende plads, men øget projektorientering kunne udmærket tænkes at blive mere udtalt i fremtiden. Et specifikt resultatkrav i resultatkontrakten er også blevet udmeldt som FOKU-projekter i 2000: 4.1.4. truede instrumentgrupper.

RM har i årets løb deltaget i arbejdet med en ny handlingsplan for Kulturens Forskning for perioden 2001-04, som bl.a. skal hjælpe til at styrke forskning og udviklingsarbejde inden for vores område. Det er vel unødvendigt at nævne, at en udvikling af området kræver flere midler.

Netværket DNMPF (Dansk Netværk for Musikpædagogisk Forskning) har i 2000 konsolideret sig og afholdt sin første konference om forskning på musikområdet.

RM har også været med til at tage initiativ til et projekt om Danmarks Rockhistorie, og konservatoriet er institutionelt hjemsted for det foreløbige undersøgelses- og afgrænsningsarbejde af området. Statens Musikråd har støttet projektet med kr. 300.000.

Sammenfattende må man konstatere, at FOKU-området har oplevet en kraftig vækst og stigende opmærksomhed i 2000. Den tendens lægger fint op til den forventede styrkelse af området, når professorer med en endnu tungere forskningspligt forhåbentlig tilknyttes kon-

servatoriet. Resultatkravet i skemaets punkt 4.3. er opfyldt.

2.1.12. Efteruddannelsesvirksomhed (EUD)

Konservatoriernes intensive pres for at få tildelt EUD-midler direkte og udenom det eksisterende EUD-udvalg under Statens Musikråd resulterede i en stramning på området, som imidlertid ikke er slået igennem endnu i bevillingerne for 2001, som traditionen tro udmeldes meget sent. Først ved den kommende musiklovsrevision kan vi håbe på, at området bliver tilfredsstillende fordelt mellem udbyderne. RM har alligevel i 2000 igangsat nye, interessante kurser og udvidet samarbejdet med en række organisationer inden for musiklivet. Dette frugtbare samarbejde, som også har internationale aspekter, viser RM's fleksibilitet og centrale placering på EUD-området, hvilket igen understreger nødvendigheden af, at der laves gennemgribende reformer på området, så de administrativt meget tunge arbejdsgange kan skaffes af vejen. Området beskrives nærmere i virksomhedsregnskabs kapitel 4.2.1.4.

2.1.13. Visionsdebat

Vision og mål for konservatoriets virksomhed er blevet sat til debat i 2000. Frem mod de kommende resultatkontraktforhandlinger i 2001/02 ønsker RM at fremlægge fremsynede og målrettede planer, idet vi inddrager Uddannelsesrådets anbefalinger, timelærere og docenters ønske om nye undervisningsformer, generel styrkelse af alle ansattes kompetencer og flere nye uddannelsesstilbud i en fleksibel uddannelsesstruktur. Debatten er foregået blandt alle grupper på konservatoriet med det årlige personaleseminar som udgangspunkt.

2.1.14. Nyt IT-isenkram på RM

I 2000 er der også taget et stort spring i IT-udviklingen. Der er foretaget en omfattende omlægning af IT-systemerne med nye servere, ny netværksstruktur og opgradering af hard- og software – ligesom alle docenter har fået adgang til pc-faciliteter og egen e-mail-adresse. Omlægningen har betydet en styrkelse af kommunikationen generelt på konservatoriet, en tiltrængt forøgelse af datasikkerheden og ikke mindst bedre udnyttelse af IT-ressourcerne. I forbindelse med omlægningen har konservatoriet indledt et samarbejde med Filmskolen, hvor konservatoriet lejer sig ind på Filmskolens internetforbindelse.

2.1.15. Navision Stat

Konservatoriet har også i det forgangne år været en af Kulturministeriets pionerinstitutioner ved indførelsen af statens nye regnskabs- og økonomistyringssystem, Navision Stat (NS). Som led i implementeringen af NS blev der oprettet et IT-servicecenter i tilknytning til Kunstakademiets Arkitektskole, som skal varetage de NS-baserede IT-opgaver for konservatoriet. Implementeringen af NS startede med hjælp fra Økonomistyrelsen den 1. maj 2000, og konservatoriet gik herefter i drift 1. september 2000. Implementeringen og især idriftsættelsen har været en stor mundfuld for konservatoriets økonomi- og IT-medarbejdere, som har måttet udvise stor arbejdsomhed og tålmodighed for bare at få NS til at køre på en tilfredsstillende måde. Heldigvis har konservatoriet haft mulighed for at allokere yderligere personaleressourcer til NS-opgaven. Udover de systembaserede problemer og almindelige "begynderproblemer" har idriftsættelsen yderligere været vanskelig gjort af den valgte IT-servicecentermodel for NS, hvor konservatoriet har oplevet en del driftsforstyrrelser, som har været særdeles frustrerende for opnåelse af rutine og fortrolighed med Navision Stats mange muligheder og funktioner.

2.2. Konservatoriets mål og resultater

I tabel 2.1. findes en oversigt over krav i RM's resultatkontrakt med Kulturministeriet med angivelse af status ved udgangen af 2000 og målopfyldelsesgrad.

Tabel 2.1. Mål og resultater i 2000

Resultatkrav	Emne	Aftalte mål 1999-2002	Opnået i 2000	Målopfyldelsesgrad
Uddannelse:				
4.1.1.	Opgørelse af gennemførelsesprocent	RM sigter mod en gennemsnitlig gennemførelsesprocent for alle uddannelsesgrupper under et på mere end 75%.	Gennemførelsesprocenten er foreløbig på 87 f.s.v.a. optagne fra 1995, jf. virksomhedsregnskabets afsnit 4.2.1.3.	100%
	Liste over studenterbestand	RM udarbejder en liste, som viser bestanden af aktive studerende pr. 1. august. For hver aktiv studerende vises navn, cpr-nummer, uddannelsesgruppe, normeret studietid og antal år, den pågældende har været aktiv studerende.	Listen er udarbejdet	100%
4.1.2.	Kompetenceudvikling og undervisning	RM skal senest 31.12.2000 udarbejde en kompetenceudviklingspolitik, der skal medvirke til at fastholde og udvikle et højt kvalificeret undervisningspersonale.	Arbejdet er påbegyndt i form af en bred visions- og målsætningsdebat.	50%
4.1.3.	Udvidede specialiseringsmuligheder	RM udarbejder et forslag til udvidede specialiseringsmuligheder på det musikpædagogiske diplomår indenfor 1. hovedfag, 2. hovedfagsintegrerede fag og 3. hovedfagsrelaterede fag.	1. RM afventer mulighed for at revidere bekendtgørelsen. 2. Studienævn og konservatorieråd har færdigbehandlet forslaget. 3. RM har på forsøgsbasis i 1999 afprøvet et forløb med korledelse under sammenspilspædagogik. Forsøget viste en række faglige og pædagogiske problemer	100%
4.1.4.	Plan for truede instrumentgrupper	RM udarbejder og iværksætter en plan inden 2001 for opsøgende virksomhed blandt potentielle optagelsessøgende. Der sigtes mod at øge antal optagelsessøgende med 25% i 2002 ift. 1998.	Planen er udarbejdet og iværksat i 2000.	75%
4.1.5.	Tilknytning af gæstelærere	RM sigter mod, at tilknytte minimum én udenlandsk gæstelærer i en kortere eller længere periode hvert studieår.	Der har været tilknyttet 3 gæstelærere i 2000.	100%
4.1.6.1.	Nye grunduddannelser, I	RM etablerer en individuel grunduddannelse i 1. halvdel af kontraktperioden.	Uddannelsen er etableret i 1999 og omfatter 4 studerende i 2000.	100%
4.1.6.2.	Nye grunduddannelser, II	RM etablerer en lydteknikeruddannelse i 2. halvdel af kontraktperioden.	Uddannelsen er startet i 2000 med 4 studerende.	100%
4.1.7.	Videreudvikling af uddannelsesstilbud m.h.p. førskoleunderv.	RM indgår i konkret videreudvikling af uddannelsesinitiativ på området dels som EUD-aktiviteter, som element i MBL-uddannelsen og som specialiseringsmulighed på diplomåret.	Førskolepædagogik i MBL-uddannelsen er iværksat i 2000. Med hensyn til MPD-diplomår, afventer vi den nødvendige ændring af bekendtgørelsen. Herudover er der igangsat et årskursus under efteruddannelsen, der omhandler leg, musik og bevægelse med førskolebørn.	100%
4.1.8.	Uddannelsesevaluering	Der etableres en fast procedure for løbende evaluering af de 3 studieretninger ML-, MS- og MBL : i studienævnene, hos eksterne censorer, på arbejdspladser og –områder / beskæftigelsessituationen og hos studerende.	Der er igangsat evalueringer på områderne eksterne censorer og arbejdspladser. Studienævnenes evaluering foregår løbende og undersøgelse af beskæftigelsessituationen samt de studerendes evaluering er udviklet og igangsættes primo 2001.	100%
4.2.	Efteruddannelse af musikere og musiklærere	EUD-virksomheden udvides og videreudvikles i samråd med det udøvende musikmiljø og det pædagogiske arbejdsmarked. Målet er at forøge antallet af EUD-kurser med 50% under forudsætning af at den fornødne finansiering tilvejebringes.	Nye EUD-kurser udvikles løbende med relevante samarbejdspartnere. I 2000 igangsattes således to længerevarende workshops for komponister og sangskrivere og et årskursus i førskolepædagogik. Det er ikke muligt at udvide EUD-virksomheden inden for den gældende EUD-ordning. Da tilskudsrammen fra Statens Musikråd ikke er ændret siden 1997, har vi derfor måtte nedlægge en række af vores faste kurser for at udvikle nye.	100%
FOKU:				
4.3.	Udviklings- og forskningsprojekter	RM skal iværksætte mindst ét forskningsprojekt pr. år indenfor musikpædagogik, musikhistorie eller mere specifikke delelementer.	RM har nedsat et FOKU-udvalg, som arbejder med langsigtede forskningsstrategier, definitioner og retningslinier for tildeling af midler. Der er iværksat 17 FOKU-projekter for semester 00.2-01.1 samt et forskningsprojekt om Danmarks Rockhistorie.	100%
Hjælpefunktioner:				
4.4.1.	Studieadministrativt system	RM skal senest 30.6.2000 have gennemført foranalyse og 1. fase i udviklingen af et samlet studie-, lokale- og personaleadministrativt system. 2. og 3. fase gennemføres inden udløbet af den 4-årige kontraktperiode – under forudsætning af den fornødne finansiering.	I løbet af 2000 er systemet sat i drift med indtastning af holddata for 99-årgangen. Der arbejdes videre med etablering af rapportfunktioner mv.	100%
4.4.2.	Opgørelse af instrumentaktiver	RM skal inden 1.3.1999 udfærdige en oversigt over beholdningen af instrumenter og teknisk udstyr som anvendes i forbindelse med undervisning. I samråd med KM udarbejdes i 1999 en vedligeholdelsesnorm for hvert enkelt konserva-	En arbejdsgruppe med repræsentanter fra alle konservatorier har lavet forslag til ændrede kriterier for beregning af vedligeholdelses- og genanskaffelsesnorm, herunder bl.a. ændrede retningslinier for opgørelsen af instrumentaktiver. M.h.p. udarbejdelse af en vedligeholdelsesnorm har konservatoriet udarbejdet	100%

toriums instrumenter og teknisk udstyr.

en oversigt med oplysninger om anskaffelsesår, -pris, gennemsnitlig årlig udgift til vedligeholdelse samt forventet levetid. Oversigten er afleveret til KM i januar 2001.

En oversigt over kravene i RM's resultatkontrakt for perioden 1999-2002 med angivelse af tidsfrister findes i bilag 1.

2.3. Regnskabsresultat og forventninger til kommende års udvikling

Konservatoriet kom ud af 2000 med et underskud på 1,9 mill.kr., hvorefter den samlede opsparing er reduceret til 0,4 mill.kr. Dette resultat svarer til det forventede ud fra konservatoriets interne budgetter og er tilfredsstillende.

I 2000 gennemførte konservatoriet en planlagt anvendelse af dele af overskuddet til etablering af nyt IT-netværk, investering i nye servere, vedligeholdelsesarbejder og ombygninger, ligesom der er anvendt en del ekstraordinære lønudgifter til de internationalt orienterede stævneuger samt implementeringen af Navision Stat.

I 2001 forventer konservatoriet ikke at foretage større investeringer. Godt 1/3 af det akkumulerede overskud er reserveret Workshopscenens projekter. Herudover skal det akkumulerede overskud anvendes til en konsolidering af konservatoriets økonomi bl.a. i tilfælde af uforudsete hændelser. Det er målet gennem indskrænkninger og en stram udgiftspolitik at skabe lidt luft i budgettet, så der i fremtiden kan gives plads til de nødvendige investeringer.

3. Driftsregnskab, bevillingsafregning og akkumuleret resultat

3.1. Driftsregnskab

Driftsregnskabet i tabel 3.1. viser konservatoriets samlede indtægter og udgifter i årene 1997-2000, samt budget for 2001.

Tabel 3.1. Samlet driftsregnskab 1997-2000, mill.kr. i faste priser (2000-niveau)

	Regn- skab 1997	Regn- skab 1998	Regn- skab 1999	Budget 2000	Regn- skab 2000	Afvi- gelse B-R 2000	Budget 2001
Indtægter i alt	34,9	30,5	31,1	27,3	28,0	0,7	27,4
Nettobevilling	34,4	29,6	28,8	26,8	26,8	0,0	26,9
Driftsindtægter	0,5	0,8	2,3	0,5	1,2	0,7	0,5
- 10. Almindelig virksomhed	0,1	0,4	0,5	0,2	0,7	0,5	0,2
- 20. Workshopscenen	0,1	0,0	0,0	0,0	0,0	0,0	0,0
- 90. Indtægtsdækket virksomhed	0,0	0,0	0,0	0,1	0,0	-0,1	0,1
- 97. Andre tilskudsfin. aktiviteter	0,3	0,4	1,7	0,2	0,5	0,3	0,2
Udgifter i alt	32,0	31,9	32,3	27,3	29,9	-2,6	27,4
Lønninger	17,1	17,9	19,2	18,8	19,3	-0,5	19,6
- 10. Almindelig virksomhed	16,6	17,4	18,3	18,0	18,9	-0,9	18,8
- 20. Workshopscenen	0,4	0,4	0,6	0,5	0,4	0,1	0,5
- 90. Indtægtsdækket virksomhed	0,0	0,0	0,0	0,1	0,0	0,1	0,1
- 97. Andre tilskudsfin. aktiviteter	0,1	0,1	0,2	0,2	0,0	0,2	0,2
Øvrige driftsudgifter	14,9	13,9	13,1	8,5	10,6	-2,1	7,8
- 10. Almindelig virksomhed	14,5	13,6	11,6	8,5	10,4	-1,9	7,8
- 20. Workshopscenen	0,1	0,1	0,1	0,0	0,1	-0,1	0,0
- 90. Indtægtsdækket virksomhed	0,0	0,0	0,0	0,0	0,0	0,0	0,0
- 97. Andre tilskudsfin. aktiviteter	0,2	0,2	1,4	0,0	0,1	-0,1	0,0
Overskud	2,9	-1,4	-1,2	0,0	-1,9	-1,9	0,0

Note: Afrundinger kan medføre at sammentællinger i de enkelte kolonner ikke stemmer på decimal.

I forhold til finanslovsforslaget for 2000 er konservatoriet blevet pålagt en besparelse på 0,1 mill.kr. på lønninger, som følge af ændrede forudsætninger om pris- og lønstigninger samt en besparelse på 0,2 mill.kr. på øvrig drift som følge af effektivisering af statens indkøb. Endelig er konservatoriet over tillægsbevillingen for 2000 blevet kompenseret med 0,3 mill.kr. som følge af ekstraordinært forhøjede ejendomsskatter.

3.2. Bevillingsafregning

I bevillingsafregningen i tabel 3.2. er forbruget af årets bevilling gjort op.

Tabel 3.2. Bevillingsafregning 2000, kr.

	Lønsum	Øvrig drift	I alt
Bevilling	18.500.000	8.300.000	26.800.000
Regnskab	19.251.066	9.477.005	28.728.071
Afvigelse mellem bevilling og regnskab	-751.066	-1.177.005	-1.928.071
Korrektioner for ikke fradragsberettiget købsmoms	0	0	0
Årets overskud 2000	-751.066	-1.177.005	-1.928.071
Opgørelse af akkumuleret resultat:			
Akkumuleret overskud ultimo 1999	2.322.844	0	2.322.844
Primokorrektion til akkumuleret overskud ultimo 1999	2.322.844	0	2.322.844
Årets overskud	-751.066	-1.177.005	-1.928.071
Dispositionsmæssige omflytninger	-1.372.884	1.372.884	0
Disposition, overskud som bortfalder	0	0	0
Akkumuleret overskud til videreførelse ultimo 2000	198.894	195.879	394.773

I forbindelse med bevillingsafregningen 2000 er der foretaget en for stor overførsel af løn-

sum til øvrig drift. Dette vil blive rettet ved en primokorrektion.

3.3. Akkumuleret resultat

I tabel 3.3. findes en opgørelse af RM's akkumulerede resultat for årene 1995-2000. Resultatet for 2000 er i tabel 3.4. fordelt på konservatoriets underkonti.

Tabel 3.3. Akkumuleret resultat 1995-2000, kr. i løbende priser

	Primo saldo	Årets resultat	Ultimo saldo
1995	-	-	1.000.000
1996	1.000.000	1.211.290	2.211.290
1997	2.211.290	2.712.536	4.923.826
1998	4.923.826	-1.365.734	3.558.092
1999	3.558.092	-1.235.248	2.322.844
2000	2.322.844	-1.928.071	394.773

Tabel 3.4. Akkumuleret resultat fordelt på underkonti 2000

	Løn	Øvrig drift	I alt
10. Almindelig virksomhed	198.894	0	198.894
20. Workshopscenen	0	-301.561	-301.561
90. Indtægtsdækket virksomhed	0	-6.441	-6.441
97. Andre tilskudsfinansierede aktiviteter	0	503.881	503.881
Akkumuleret resultat 2000 i alt	198.894	195.879	394.773

3.4. Regnskabspraxis og regnskabsmæssige forklaringer

Regnskabet og de regnskabsmæssige forklaringer vedrører finanslovens §21.41.26 Ryt-misk Musikkonservatorium, som er underopdelt i 4 underkonti: 10. Almindelig virksomhed, 20. Workshopscenen, 90. Indtægtsdækket virksomhed og 97. Andre tilskudsfinansierede aktiviteter.

Virksomhedsregnskabet er udarbejdet efter de almindelige regnskabsprincipper, der anvendes i staten, og der er benyttet et udgiftsbaseret regnskabsprincip.

De regnskabsmæssige forklaringer er følgende:

Pr. 1. september 2000 overgik konservatoriet til regnskabs- og økonomisystemet Navision Stat. Generelt medførte overgangen forskydninger i de regnskabsmæssige transaktioner, da konservatoriet af tekniske grunde ikke var i stand til at bogføre rettidigt i perioden august til november. Der er samlet op i december og supplementsperioderne, således at årets resultat giver et retvisende billede af indtægter og udgifter i 2000.

Konservatoriet har haft et forventet merforbrug på 1,9 mill.kr., sådan at konservatoriets opsparring er reduceret fra 2.322.844 kr. sidste år til 394.773 kr. i 2000.

Underkonto 10. Almindelig virksomhed

Merforbruget på underkontoen skyldes en planlagt anvendelse af konservatoriets opsparring til dels ekstraordinære lønudgifter i forbindelse med stævneuger og vikarbistand i forbindelse med implementering af Navision Stat og dels ekstraordinære øvrige driftsomkostninger i forbindelse med IT-udvikling, overgang til Navision Stat, stævneuger, kantine-tilskud, ombygning i øvebygning og indretning af mødelokale, lærerværelse og musikerrum.

På underkontoen er bogført indtægter/udgifter, som burde have været bogført på underkonto 90 og 97.

Underkonto 90. Indtægtsdækket virksomhed

Konservatoriets indtægtsdækkede virksomhed trådte i kraft pr. 1. januar 2000. På grund af prioritering af andre opgaver, har konservatoriet imidlertid ikke fået sat gang i samtlige påtænkte aktiviteter for den indtægtsdækkede virksomhed, hvorfor der ikke er afholdt udgifter og oppebåret indtægter svarende til det bevilgede. Aktiviteterne på underkontoen er ikke registreret løbende, men alene fremkommet ved omposteringer fra konservatoriets andre underkonti i supplementsperioderne.

Saldoen på underkontoen er -6.441,00 kr., som forventes udlignet i 2001.

Underkonto 97. Andre tilskudsfinansierede aktiviteter

På underkontoen er bogført indtægter/udgifter, som burde have været bogført på underkonto 10 og 90.

Konservatoriet arbejder på at styrke økonomi- og regnskabsforvaltningen, således at kontering og dermed regnskabet kan blive mere retvisende.

4. Resultatanalyse

4.1. Oversigt over hovedformål

I resultatanalysen redegøres for konservatoriets aktiviteter og resultater.

Konservatoriets aktiviteter er opdelt på 5 hovedformål: 2 primære og 3 sekundære. Denne opdeling, som afviger fra opdelingen på hovedformål i finanslovens virksomhedsoversigter, er grundlaget for opbygningen af konservatoriernes kontoplaner og regnskabs- og økonomistyringssystemer. I resultatkontrakten, som RM og Kulturministeriet har indgået for perioden 1999-2002, opereres med en tilsvarende formålsopdeling.

Undervisning og FOKU (forskning og kunstnerisk udvikling) er konservatoriets primære formål. Konservatoriets sekundære formål er Generel ledelse og administration, Bygningsdrift, og Hjælpefunktioner.

En oversigt over konservatoriets samlede driftsresultat i 2000 fordelt på de 5 hovedformål fremgår af tabel 4.1. Virksomhedsregnskabet omfatter kun formålsopdelt regnskab fra 1998, idet der ikke foreligger konsoliderede regnskabstal fordelt på formål for 1997.

Tabel 4.1. Driftsresultat 2000 og budget 2001, fordelt på hovedformål, kr.

	Indtægter	Udgifter	Resultat	Resultat i %	Budget 2001 ¹⁾
Primære formål					
Undervisning	467.584	14.244.404	-13.776.820	48	13.450.000
FOKU (forskning og udvikling)	231.000	2.068.684	-1.837.684	6	1.883.000
Sekundære formål					
Generel ledelse og administration	296.044	5.521.907	-5.225.863	18	4.304.000
Bygningsdrift	34.663	3.822.887	-3.788.224	13	3.766.000
Hjælpefunktioner	166.514	4.265.991	-4.099.477	14	3.497.000
I alt	1.195.805	29.923.874	-28.728.069	99	26.900.000
Nettoudgiftsbevilling	26.800.000	-	26.800.000		26.900.000
Årets resultat ²⁾	27.995.805	29.923.874	-1.928.069		0

1) 2001-niveau.

2) På grund af afrundinger afviger saldoen -1.928.069 i "Årets resultat" fra saldoen i "Årets overskud" i tabel 3.2. og 3.3.

I tabel 4.2. sammenholdes driftsresultat 2000 med driftsresultatet for 1998 og 1999.

Tabel 4.2. Driftsresultat 1998-2000 og budget 2001, fordelt på hovedformål, 2000-niveau

	Resultat				Budget 2001	Resultat				Budget 2001 ¹⁾
	1998	1999	2000	2001		1998	1999	2000	2001	
	1.000 kr.					Procent				
Primære formål										
Undervisning	-13.952	-14.530	-13.777	-13.500		45,0	48,3	48,0	50,2	
FOKU (forskning og udvikling)	-908	-1.977	-1.838	-1.843		2,9	6,6	6,4	6,9	
Sekundære formål										
Generel ledelse og administration	-4.757	-5.468	-5.226	-4.259		15,3	18,2	18,2	15,8	
Bygningsdrift	-6.348	-4.643	-3.788	-3.761		20,5	15,4	13,2	14,0	
Hjælpefunktioner	-5.054	-3.480	-4.099	-3.537		16,3	11,6	14,3	13,1	
I alt	-31.019	-30.098	-28.728	-26.900		100,0	100,0	100,0	100,0	
Nettoudgiftsbevilling	29.646	28.831	26.800	26.900						
Årets resultat	-1,4	-1,2	-1,9	0,0						

1) 2001-niveau.

I de følgende afsnit gennemgås driftsregnskab, aktiviteter og resultater for de enkelte formål.

4.2. Resultatanalyse – primære formål

4.2.1. Undervisning

Undervisning omfatter konservatoriets undervisningsaktiviteter i bred forstand. Ud over almindelig skemalagt undervisning medtages en række aktiviteter, der er betinget af undervisningsvirksomheden og undervisning af ikke-indskrevne kursister. Til begrebet undervisning medregnes således prøver, praktikforløb, gæstelærere, eksaminer, studieadministration, docenternes studieadministrative forpligtelser, efteruddannelseskurser mv.

Af tabel 4.3. fremgår driftsresultatet for hovedformålet Undervisning.

Tabel 4.3. Undervisning - driftsresultat 1998-2001, kr. i 2000-niveau

	1998	1999	2000	2001 (B) 2001- niveau
Udgifter	14.327.909	14.825.862	14.244.404	13.700.000
Indtægter	375.592	296.071	467.584	200.000
Nettoudgift	-13.952.317	-14.529.791	-13.776.820	-13.500.000

Som følge af en reduceret budgetramme er konservatoriets nettoudgifter til undervisning faldet 5,2% fra 1999 til 2000. Der er således ved bevillingsanvendelsen gennemført egentlige effektiviseringer, idet undervisningsomfanget har været svagt stigende, men gennemført med færre økonomiske ressourcer.

Tabel 4.4. Enhedsudgifter, produktivitet og effektivitet – Undervisning, 1997-2001

	1997	1998	1999	2000	2001 (B)
Nettoudgifter til uddannelser (1000 kr., 2000-niveau)	-	13.952	14.529	13.777	13.500
Antal indskrevne studerende	193	215	192	210	216
Antal aktive studerende i alt	185	196	184	216	216
Antal undervisningsårsværk ¹⁾	29,2	33,1	35,5	36,2	36,0
Antal lærerårsværk ²⁾	29,9	34,5	35,5	35,2	35,2
S/L ratio – aktive studerende pr. lærerårsværk	6,2	5,7	5,2	6,1	6,1
Undervisningsudgift pr. aktiv studerende, kr.	-	71.184	78.962	63.782	62.500

1) Omfatter lærernes undervisningsandel, studieadministrative medarbejdere og faste læreres studieadministration, jf. tabel 5.2.

2) Omfatter det pædagogiske personale – docenter og timelærere.

4.2.1.1. Aktive studerende

I tabel 4.5. ses en oversigt over antallet af aktive studerende i årene 1997-2000 og deres procentvise fordeling på de enkelte uddannelser. Endvidere er angivet et skøn over antallet af aktive studerende i 2001.

Individuel uddannelse (IU)

IU studerende tilbydes et 2-årig individuelt tilrettelagt forløb efter at have søgt optagelse til en af de øvrige uddannelser, typisk MS, og gennemført optagelsesprøven. Der er tale om studerende, som ikke fuldt ud opfylder kvalifikationskravene til MS, men som på vigtige kvalifikationsområder viser særligt talent og som vil have gode udviklingsmuligheder i RM's miljø. Som det fremgår af tabellen, er uddannelsen nu indfaset og der må fremover forventes at gå mellem 4 og 6 studerende på de to årgange.

Tabel 4.5. Aktive studerende fordelt på grund- og overbygningsuddannelser, 1997-2001

	1997	%	1998	%	1999	%	2000	%	2001 (B)	% (B)
2-årig uddannelse:										
Individuel musiker	0	0	0	0	1	1	4	2	6	3
3-årig uddannelse:										
Lydtekniker	0	0	0	0	0	0	4	2	8	4
4-årige uddannelser:										
Musiklærer	118	64	110	56	119	65	133	62	122	57
Musik- og bevægelseslærer	0	0	4	2	12	7	18	8	22	10
1-årige diplomuddannelser:										
Musikpædagogisk diplom	1	1	10	5	3	2	3	1	4	2
Musikerdiplom	9	5	19	10	13	7	17	8	16	7
5-årige uddannelser:										
Musiker/sanger	33	18	34	17	26	14	28	13	33	15
Specielle forløb:										
Nordplus	0	0	0	0	8	4	5	2	2	1
Pepinière	0	0	0	0	1	1	0	0	0	0
Andet	0	0	2	1	1	1	2	1	1	1
Studieophold	4	2	6	3	0	0	2	1	2	1
Komponistuddannelsen	20	11	11	6	0	0	0	0	0	0
Aktive studerende i alt	185	100	196	100	184	100	216	100	216	100

Lydteknikeruddannelse (LT)

Som planlagt blev der i 2000 optaget 4 studerende på den nye 3-årige LT uddannelse. Uddannelsen vil fuldt udbygget i 2002 have 12 aktive studerende.

RM er på dette felt forud for resultatkontraktens krav om, at der i anden halvdel af kontraktperioden skal etableres en lydteknikeruddannelse på forsøgsbasis. Den fremrykkede opstart er muliggjort via et dynamisk og veltilrettelagt udviklingsarbejde i LT-arbejdsgruppen. Dette udviklingsarbejde er gennemført med midler fra RM's egen budgetramme.

Musiklæreruddannelse (ML)

Denne uddannelse er fortsat langt den største på RM. Når konservatoriet kommer op på fuld størrelse, må der forventes et relativt fald i antallet af aktive ML studerende: Dels er MBL og LT under indfasning, dels forventes successivt et øget optag på MBL og dels sætter RM på en større differentiering i det fremtidige uddannelsesspektrum, herunder producentuddannelse, komponistuddannelse mv.

Musik- og bevægelseslæreruddannelse (MBL)

Det er fortsat RM's ambition, at antal aktive studerende på MBL skal være større. Dog må man regne med fortsat begrænset søgning: Dels findes der endnu ikke 5. års mulighed til denne uddannelse, hvilket giver uddannelsen B-status hos ansøgerne, dels er uddannelsens specielle fagkombination så krævende at mange afholder sig fra at søge. MBL studerende udgør 8% af aktive studerende. Denne procentdel vil stige, når uddannelsen i 2001 bliver fuldt udbygget med 4 årgange.

Musikpædagogisk diplom/Musikerdiplom (MPD/MD)

Igen i 2000 ønskede en overvejende del af oprykkerne fra ML at tage 5. år på MD. Det er konservatoriets vurdering, at søgningen og kvalifikationsprofilen til MPD fortsat vil være begrænset, så længe de pædagogiske tilbud udelukkende må handle om undervisning af elever på videregående niveau. Som forudsagt i VR 99 er antallet af MD/MPD studerende steget fra 1999 til 2000.

Musiker/Sanger uddannelse (MS)

Igen i 2000 blev MS ramt af et relativt stort antal sene frameldinger fra især svenske optagne, som i mellemtiden var blevet optaget på et konservatorium i Sverige. 13% af konservatoriets aktive studerende på MS er uventet lavt, ambitionen er mellem 15 og 20%.

Som det ses, forventes MS studerende i 2001 at udgøre 15%.

Specielle forløb

Igen i 2000 har RM haft et antal udvekslingsstuderende især under Nordplus ordningen. Erfaringen er, at udveksling er givende, såvel for den studerende som for institutionen. Hidtil har trafikken været ensrettet til RM, men der registreres nu en øget interesse hos vores egne studerende for at indgå i udvekslingsordninger.

Aktive i alt

Via indfasningen af MBL og LT, og via en aktiv optagelsespolitik (overbooking og venteliste), er det lykkedes RM at hæve antallet af aktive studerende fra 184 i 1999 til 216 i 2000.

Til trods for det, var RM i 2000 fortsat inde i en overgangsperiode, hvor antallet af aktive studerende lå lidt i underkanten af det forventede, bl.a. som følge af følgende forhold:

- Komponistuddannelsen blev udfaset i 1999, hvorved 11 studiepladser blev frigjort
- MBL-uddannelsen var fortsat i en etableringsfase, hvor optaget var lavere end forventet. Dog ser uddannelsen ud til at være inde i en sund udvikling. Endvidere var der i 2000 endnu kun optaget tre årgange.
- På Individuel uddannelse blev der i 1999 kun optaget 1 studerende. Dette optag forventes at være lidt større fremover, hvilket også bekræftes af 3 optagne i 2000.
- Lydteknikeruddannelsen vil fra og med 2000 optage 4 studerende årligt, og fuldt udbygget i 2002 vil uddannelsen således have 12 studerende.

Endvidere blev konservatoriet igen i 2000 ramt af et usædvanligt stort antal sidste øjeblikks frameldinger fra nyoptagne studerende, især fra Sverige. Frameldingerne skyldtes tilsyneladende optagelse på et svensk konservatorium, og da de fleste svenske optagelsessøgende kom fra de samme to folkhøgskolar (Skurup og Fridhem) har de åbenbart valgt at følge hinanden videre i systemet.

Det er konservatoriets klare målsætning igen i 2001 at overbooke antallet af studiepladser og samtidig at oprette en venteliste for at få fyldt studiepladserne op i forbindelse med eventuelle frameldinger.

Tabel 4.6. viser de aktive studerendes fordeling på faggrupper. Af tabellen fremgår udfasningen af komponistuddannelsen og indfasning af MBL og LT.

Tabel 4.6. Aktive studerende fordelt på faggrupper, 1997-2001

	1997	%	1998	%	1999	%	2000	%	2001 (B)	% (B)
Musiklærere ¹⁾	132	71	147	75	145	79	160	74	145	67
Musik- og bevægelseslærere	0	0	4	2	12	7	18	8	22	10
Musikere	33	18	34	17	27	15	34	16	41	19
Komponist	20	11	11	6	0	0	0	0	0	0
Lydtekniker	0	0	0	0	0	0	4	2	8	4
Aktive studerende i alt	185	100	196	100	184	100	216	100	216	100

1) Tallene er inkl. Musikerdiplom, studieophold og udvekslingsstuderende.

Forholdet mellem pædagogiske uddannelser og uddannelser uden pædagogik var i 2000 82/18. Som det fremgår af budgettallene forventes forholdet i 2001 ændret til 77/23, et tal, som må forventes at være mere typisk fremover. Indførelsen af såvel IU som LT bidrager til denne udvikling.

Af tabel 4.7. fremgår udviklingen i bestanden af studerende i forhold til den prognose, som

er lagt til grund i konservatoriets resultatkontrakt.

Tabel 4.7. Prognose og faktiske tal for udviklingen i studenterbestand 1999-2002, (finansårsstuderende¹⁾)

	Faktisk bestand 1999	Prog- nose 1999	Faktisk bestand 2000	Prog- nose 2000	2001	2002
<i>Takstgruppe:</i>						
1	0	0	0	0	0	0
2	0	0	0	0	0	0
3 Musiker/sanger og Individuel uddannelse	31	38	30	38	37	35
4 Musiklærer og Musik- og bevægelseslærer	154	168	169	170	173	178
5 Komponist og Lydtekniker	6	0	2	2	6	10
I alt	191	206	201	210	216	223

1) Finansårsstuderende 2000 er beregnet som et gennemsnit af bestanden af studerende pr. 1. oktober 1999 og bestanden af studerende pr. 1. oktober 2000.

Konservatoriets uddannelser er inddelt i takstgrupper i forhold til det gennemsnitlige resourceforbrug pr. studerende.

Lydteknikeruddannelsen er på nuværende tidspunkt ikke placeret i en takstgruppe, men bør fremover placeres i takstgruppe 5, idet uddannelsen, grundet dens særlige vilkår, er yderst ressourcekrævende.

Årsagerne til forskellen mellem prognose og faktisk bestand i 2000 er analyseret som kommentar til tabel 4.5.

Afvigelsen i 1999 på 15 studerende er i 2000 reduceret til en afvigelse på 9 studerende. I 2001 forventes yderligere reduktion i afvigelsen.

4.2.1.2. Optagelse af studerende

I tabel 4.8. ses en oversigt over, hvor mange studerende der er optaget på de enkelte grund- og overbygningsuddannelser i 1999 og 2000.

Tabel 4.8. Optagne studerende på grund- og overbygningsuddannelser, 1999-2000

	1999	2000
2-årig uddannelse:		
Individuel uddannelse	1	3
4-årige uddannelser:		
Musiklærer (rytmisk)	34	38
Musik- og bevægelseslærer	7	7
5-årige uddannelser:		
Musiker/sanger	6	7
3-årig lydteknikeruddannelse:		
	0	4
Optagne i alt	48	59

Tallene er opgjort eksklusiv de optagne studerende, som meldte fra inden studiestart (se også kommentar til tabel 4.5.).

RM har valgt ikke at medtælle oprykkere til Musikpædagogisk diplom (MPD) og Musikerdiplom (MD), idet der efter konservatoriets vurdering ikke er tale om egentlig optagelse.

Af tabel 4.9. ses fordelingen af ansøgninger, ansøgere og optagne på køn og nationalitet i

relation til uddannelseslinier.

Tabel 4.9. Ansøgninger, ansøgere og optagne - fordeling på køn og nationalitet, 1999-2000

	1999					2000				
	Antal	Køn		Nationalitet		Antal	Køn		Nationalitet	
Antal kvinder		Antal mænd	Dansk	Udenlandsk	Antal kvinder		Antal mænd	Dansk	Udenlandsk	
Ansøgninger fordelt på uddannelser:										
- MBL	41	23	18	37	4	50	26	24	41	9
- ML	214	53	161	166	48	216	50	166	139	77
- MS	227	50	177	154	73	237	55	182	143	94
- LT	0	0	0	0	0	109	2	107	107	2
Ansøgninger i alt ¹⁾	482	126	356	357	125	612	133	479	430	182
Ansøgere i alt ¹⁾	272	64	208	196	76	383	69	314	279	104
Antal optagne:										
- MBL	7	6	1	7	0	7	3	4	7	0
- ML	34	8	26	23	11	38	9	29	25	13
- MS	6	0	6	3	3	7	1	6	4	3
- IU	1	0	1	1	0	3	1	2	3	0
- LT	0	0	0	0	0	4	0	4	4	0
Antal optagne i alt	48	14	34	34	14	59	14	45	43	16

Forskellen mellem antal ansøgere og antal ansøgninger skyldes, at langt de fleste ansøgere søger optagelse på flere uddannelser. Via enhedsoptagelsesprøven overlader de hermed vurderingen af deres studieegnethed og det endelige uddannelsesvalg til RM.

Antallet af ansøgere og ansøgninger er steget markant fra 1999 til 2000. Dette skyldes primært den store søgning til den nye LT-uddannelse.

Kønsfordeling

Af det samlede antal ansøgninger til MBL, ML og MS udgjorde kvindelige ansøgere 24%, præcis samme tal som i 1999. Antal kvindelige optagne til disse uddannelser udgjorde 25% mod 29% i 1999.

Blot 14% af de optagne på MS er kvinder. MS har hermed betydelig lavere antal kvindelige optagne end de øvrige uddannelser. Dette er først og fremmest et udtryk for at mænd spiller instrumenter og kvinder synger og at denne tendens er yderligere skærpet, når der er tale om de instrumentale og musikalske krav, som stilles for at blive optaget på MS.

Antal kvindelige ansøgere til LT-uddannelsen udgjorde godt 2%, hvilket er skuffende lavt, men dog ikke overraskende, da lydteknikerfaget erfaringsmæssigt primært appellerer til drenge/mænd. Alle fire optagne er mænd.

Fordeling på nationalitet

27% af ansøgerne til MBL, ML og MS var udenlandske mod 28% i 1999. 27% af optagne studerende på disse uddannelser var udenlandske mod 29% i 1999 og 25% i 1998. Altså en relativ konstant kvote.

18% af ansøgerne til MBL var udenlandske, en betydelig lavere andel end til de øvrige uddannelser. Igen her er uddannelsens specielle fagkombination ny og ukendt i de fleste andre lande. Der må forventes en tilvænnings-effekt i stil med den, som blev konstateret da ML uddannelsen efterhånden blev kendt og dermed attraktiv for udenlandske, især svenske, ansøgere. Ingen udenlandske studerende går på MBL.

På MS er 40% af ansøgerne og 43% af optagne udenlandske. På begge områder er procentdelen højere end gennemsnittet på RM og betydelig højere end på de andre uddan-

nelser. Der er ingen tvivl om, at MS er den mest attraktive uddannelse set fra udlandet og samtidig er det store udenlandske optag udtryk for, at de udenlandske ansøgere er højt kvalificerede og ofte udkonkurrerer danske ansøgere.

Kun 2 ud af 109 ansøgere til LT-uddannelsen var udlændinge. Dette tal kan forventes at stige i takt med at uddannelsen bliver etableret.

I tabel 4.10. vises instrumentfordelingen i ansøgninger og hos optagne i relation til uddannelseslinierne MBL, ML, MS og IU.

Tabel 4.10. Ansøgninger og optagne - fordeling på instrumenter, 1999-2000

1999:	Ansøgninger				Optagne				
	MBL	ML	MS	I alt	MBL	ML	MS	IU	I alt
Trommer	4	43	46	93	0	4	3	1	8
Percussion	2	3	3	8	1	0	0	0	1
Bas	1	26	25	52	0	7	1	0	8
Piano	4	32	30	66	0	7	0	0	7
Guitar	7	39	42	88	0	4	0	0	4
Vokal	20	47	50	117	5	6	0	0	11
Saxofon	1	13	16	30	0	4	1	0	5
Trompet	2	6	7	15	1	1	0	0	2
Trombone	0	3	5	8	0	0	1	0	1
Diverse	0	2	3	5	0	1	0	0	1
Kombineret	0	0	0	0	0	0	0	0	0
I alt	41	214	227	482	7	34	6	1	48
2000:	Ansøgninger				Optagne				
	MBL	ML	MS	I alt	MBL	ML	MS	IU	I alt
Trommer	4	27	32	63	2	4	1	1	8
Percussion	2	1	0	3	0	0	0	0	0
Bas	4	29	29	62	0	5	3	1	9
Piano	4	25	27	57	1	6	1	0	8
Guitar	7	45	45	97	1	5	1	0	7
Vokal	22	51	67	140	1	9	1	0	11
Saxofon	2	18	17	37	0	3	0	0	3
Trompet	1	6	6	13	0	2	0	0	2
Trombone	0	3	5	8	0	2	0	0	2
Diverse	3	11	9	24	1	2	0	1	4
Kombineret	1	0	0	1	1	0	0	0	1
I alt	50	216	237	503	7	38	7	3	55

1) En ansøger kan søge optagelse på flere uddannelseslinier, hvorfor der skelnes mellem ansøgninger og ansøgere.

Antal ansøgninger fra de største instrumentgrupper udgjorde i 1999 og 2000: Vokal 24%/28%, trommer 19%/13%, guitar 18%/19%, piano 14%/11%, bas 11%/12% og sax 6%/7%. De i resultatkontrakten omtalte "truede instrumentgrupper" udgjorde i 2000: Trompet 3%, trombone 2% og percussion 1% af ansøgningerne. Disse tal bekræfter behovet for en særlig indsats i forhold til disse instrumentgrupper med henblik på at øge antallet af optagelsessøgende, jf. krav 4.1.4. i resultatkontrakten.

Til forskel fra 1999 var optaget til MBL i 2000 præget af instrumentalister, nemlig 86% af de optagne mod 29% i 1999. Denne tendens stemmer overens med RM's ønske om at tiltrække instrumentalister til MBL.

Tabel 4.11. Ansøgere, beståede og optagne, 1999-2000

1999:	Danskere	Øvrige Nordiske lande	Øvrige EU	Øvrige Verden	I alt
	Antal ansøgere	204	64	5	
Antal beståede	156	47	4	5	212

Antal optagne	33	10	0	5	48
2000:					
Antal ansøgere	281	87	6	9	383
Antal beståede	214	66	4	3	287
Antal optagne	43	16	0	0	59

Note: tallene for 2000 er inkl. LT-studerende.

Tabel 4.11. viser for 2000, at 75% af ansøgerne består optagelsesprøven, men at kun 15% optages. Disse tal bekræfter konservatoriets målsætning om at tiltrække, udvikle og formidle det bedste talent og den højeste viden og kompetence inden for den rytmiske musik. Konservatoriet ønsker ikke at gå på kompromis, hvad angår kvalifikationskravene til optagelse.

Tabel 4.12. Ansøgere, beståede og optagne, 1997-2001

	1997	1998	1999	2000	2001 (B)
Antal ansøgere	205	231	272	383	307
Antal beståede	169	177	212	287	250
Antal optagne	36	52	48	59	51

Note: tallene for 2000 og 2001 er inkl. LT-studerende.

4.2.1.3. Gennemførelsesprocent og afsluttende eksaminer

RM har, jf. tabel 4.13., valgt at fokusere på de første store årgange, som blev optaget via meroptaget fra og med 1994. Dels er årgangene karakteristiske for konservatoriets nuværende størrelse og struktur, dels har disse årgange som de første i fuldt omfang fulgt den nye uddannelsesbekendtgørelse.

Som det fremgår af tabellen har RM indtil videre kun opgjort procenttallene for 1994- og 1995 årgangene, idet 1996-årgangen endnu ikke er nået frem til afslutningen på 5-årige uddannelsesforløb.

Tabel 4.13. Gennemførelsesprocent - årgang 1994, 1995 og 1996

	Årgang 1994	Årgang 1995	Årgang 1996
Medtællende studerende:			
Afsluttet eksamen	43	22	4
Fortsat under uddannelse	0	5	30
Ophørt uden eksamen	0	4	4
I alt	43 100%	31 87%	38
Ikke medtællende studerende:			
Udvekslingsstuderende	0	0	0
Overflyttet til andet konservatorium	0	0	0
Ophørt pga. vundet stilling	0	4	5
I alt optagne	43	35	43

I Virksomhedsregnskab 2001 og fremefter vil der successivt kunne beregnes procenttal for gennemførelsen henover flere årgange.

Årgang 94 har haft en gennemførelsesprocent på 100%. For årgang 1995 er der indtil videre tale om en gennemførelsesprocent på 87%, idet 5 studerende fortsat er under uddannelse.

I en række tilfælde skyldes udmeldelse for årgang 95 og fremefter "vundet konkurrence", eller i rytmisk terminologi: Professionel karriere. Denne type "udmeldte" indgår ikke i beregningen af gennemførelsesprocent.

For årgang 1996 skønner RM, at 5 af 9 udmeldelser skyldes vundet konkurrence.

Tabel 4.14. Afsluttende eksaminer

	1998	1999	2000	2001 (B)
4-ÅRIGE UDDANNELSER:				
Musiklærer (rytmisk)	37	20	20	25
Musik- og bevægelseslærer	0	0	0	0
1-årige diplomuddannelser				
Musikpædagogisk diplom	1	7	2	3
Musikerdiplom	9	15	14	19
5-årige uddannelser:				
Musiker/sanger	0	11	4	3
Afslutter MS efter 4 år	1	0	1	0
I alt (1)	48	53	41	50
Heraf studerende, der videreuddanner sig ved konservatoriet (2)	28	10	13	16
I alt afsluttende eksaminer-summen af (1) minus summen af (2)	20	43	28	34

4.2.1.4. Efteruddannelse (EUD)

RM's efteruddannelse henvender sig primært til professionelle rytmiske udøvere, autorer og undervisere. Efteruddannelsen er som udgangspunkt et tilbud til uddannede kandidater og andre, der har færdigheder på et lignende niveau.

Efteruddannelsen finansieres i 2000 fortrinsvis gennem støtte fra Statens Musikråd, DJBFA og deltagerbetaling.

I foråret 2000 afvikledes 4 kurser i Sang, Dans og Spil (SDS), weekendkursus i SDS, Hørelære og Integration.

I efteråret 2000 igangsættes 8 nye kurser: Komponistworkshop, Singer/songwriter-workshop, 2 kurser i Hørelære, Leg, Musik og Bevægelse med Førskolebørn, Den Professionelle Musikskolelærer, Musik og Teater samt Vocal A Cappella Workshop.

Kursernes 412 timer blev læst af 8 docenter og timelærere samt 19 eksterne lærere. Statens Musikråd støttede RM's efteruddannelse med 200.000 kr. Deltagerbetalingen udgjorde i alt 188.000 kr. Den gennemsnitlige kursuspris/gennemsnitlige timepris pr. deltager er henholdsvis 1.700 kr. og 456 kr.

Tabel 4.15. Efteruddannelse 1997-2000

	1997	1998	1999	2000
Antal gennemførte kurser	6	8	8	11
Antal gennemførte kursustimer	338	323	331	412
Antal kursister	76	67	59	122
Antal årselever, konfrontationstimer ¹⁾	43	38	33	84
Antal årselever, arbejdstimer ¹⁾	17	15	13	34
Efteruddannelsesudgifter, i alt kr.	390.636	353.676	365.096	353.427
Gennemsnitlig udgift pr. kursus, kr.	65.106	44.210	45.637	32.129
Gennemsnitlig udgift pr. kursist, kr.	5.140	5.053	6.188	2.896

1) Beregnet ud fra Undervisningsministeriets formel: Antal kursister x antal kursusdage pr. kursus, omregnet til undervisning på helårsbasis med 40 undervisningsuger pr. år.

I 2001 afvikles 2. del af kurserne Komponistworkshop, Singer/songwriterworkshop og Leg, Musik og Bevægelse med Førskolebørn. Desuden planlægger RM at udbyde 6 nye kurser: Komponistworkshop og Singer/songwriterworkshop (arrangeret i samarbejde med DJBFA og DPA), 2 kurser i Leg, musik og bevægelse, pædagogik for indvandrerlærere samt et decentralt kursus for musikskolelærere.

Igen i 2001 er RM medarrangør af SkanBeat - Nordisk Musikpædagogisk Seminar.

Såfremt der bliver skabt det nødvendige økonomiske grundlag, forventer RM at udvide sine EUD-aktiviteter væsentligt. Som optakt til forhandlingerne vedrørende resultatkontrakt for perioden 1999-2002 fremlagde RM en fremskrivning af budgettallene for konservatoriets EUD-virksomhed. Modellen beskrev en samlet økonomisk ramme stigende til ca. 1 mill.kr. i 2002. Det er ikke muligt at nå dette mål inden for rammerne af musiklivets nuværende EUD-ordning.

4.2.2. FOKU (forskning og udvikling)

Formålet FOKU omfatter alle udgifter og indtægter i forbindelse med aktiviteterne forskning, fagligt og pædagogisk udviklingsarbejde, koncertvirksomhed, FOKU-administration mv. Aktiviteterne på underkonto 20. Workshopscenen registreres som FOKU-aktiviteter.

Det samlede driftsresultat på FOKU-området ses af tabel 4.16.

Tabel 4.16. FOKU - driftsresultat 1998-2001, kr. i 2000-niveau

	1998	1999	2000	2001 (B) 2001- niveau
Udgifter	1.273.592	3.761.448	2.068.684	1.918.000
Indtægter	365.594	1.784.283	231.000	75.000
Nettoudgift	-907.997	-1.977.165	-1.837.684	-1.843.000

Med nettoudgiften for 2000 konstateres der et mere retvisende niveau for konservatoriets FOKU-aktiviteter, idet der i 1999 var ekstraordinært store nettoudgifter til FOKU som følge af Workshopscenens projekt Open Air-Open Mind.

Tabel 4.17. Enhedsudgifter, produktivitet og effektivitet – FOKU, 1997-2001

	1997	1998	1999	2000	2001 (B)
Antal årsværk ¹⁾	2,82	3,3	3,3	3,8	3,8
Årsværksforbrug pr. 100 aktive studerende	1,5	1,8	1,8	1,8	1,8
Driftsudgifter (nettoudgift) pr. aktiv studerende, kr.	-	4.632	10.745	8.508	8.532

1) Opgjort ekskl. FOKU-årsværk på det teknisk-administrative område

RM's FOKU-virksomhed falder i tre hovedkategorier: Kunstnerisk udviklingsarbejde, Pæ-

dagogisk udviklingsarbejde og Forskning.

Med i den overordnede definition af FOKU hører nyhedsværdi, relevans, opstilling af mål, refleksion, evaluering samt dokumentation og formidling. For forskning kræves det endvidere, at arbejdet foregår på anerkendt videnskabeligt grundlag.

RM er som institution endnu ikke klar til at igangsætte egentlige forskningsprojekter, men forskning indgår selvfølgelig i FOKU-udvalgets langsigtede planlægning. I første omgang igangsættes udelukkende kunstneriske og pædagogiske udviklingsprojekter. Der tilstræbes en lige vægtning mellem disse.

Kunstnerisk og pædagogisk udviklingsarbejde kan bl.a. omfatte: Kompositionsvirksomhed, udvikling af instrumentale teknikker, koncertvirksomhed i RM regi, anden koncertvirksomhed, fonogramindspilninger, udvikling af undervisningsmetoder og –materiale samt udvikling af fag, fagområder og studieplaner.

Dokumentation kan være i form af: Koncertvirksomhed, fonogrammer, videoproduktioner, skriftlige udgivelser, herunder undervisningskompendier, opgavesamlinger og artikler, IT-produktioner, herunder websites og cd-rom samt foredrag.

RM har nedsat et FOKU-udvalg, som bl.a. arbejder med langsigtede forskningsstrategier, definitioner og retningslinier for tildeling af midler. Der er for 2000 afsat en overordnet ramme for FOKU-virksomheden. Af denne udgør 75% den såkaldte faste FOKU, som aftales med rektor ved den årlige medarbejdersamtale, mens 25% udgør en fælles pulje, som anvendes til særlige projekter, der udvikles på baggrund af ansøgning/forslag fra henholdsvis docenter og FOKU-udvalget.

FOKU-udvalget administrerer en ramme på 2.000 FOKU-timer pr. år, svarende til godt 1 årsværk. For 2000-2001 er der udmøntet 1.968 arbejdstimer til projekter.

På baggrund af konservatoriets udmeldte projekter og indkomne ansøgninger valgte FOKU-udvalget i 2000 at igangsætte 18 projekter, der involverer 13 af RM's docenter. Fordelingen inden for de førnævnte 3 hovedkategorier er følgende:

A) Kunstneriske udviklingsprojekter

3 temaer udmeldt af konservatoriet: 1. Komposition, 2. Koncertpraksis med ny teknologi og 3. Koncert på RM. Der indkom 11 forslag, og 9 projekter blev sat i gang.

B) Pædagogiske udviklingsprojekter

3 temaer udmeldt af konservatoriet: 1. Udvikling af faget Sammenspil, 2. MGK stævne og 3. MGK dialog- og udviklingsprojekt. Der indkom 3 forslag, og 2 projekter blev igangsat.

C) Docenternes egne ansøgte projekter

Der indkom i alt 10 forslag, og 1 kunstnerisk og 6 pædagogiske projekter blev sat i gang.

Der henvises til bilag 3 for en oversigt over de 18 igangsatte FOKU-projekter.

Af tabel 4.18. ses en oversigt over de finansieringskilder på underkonto 97. Tilskudsfinansierede aktiviteter, som er med til at finansiere RM's FOKU-aktiviteter.

Tabel 4.18. Regnskab/finansieringskilder, underkonto 97. Tilskudsfinansierede aktiviteter, kr. i 2000-niveau

	1998	1999	2000
Statslige fonds- og programmidler	27.838	509.661	225.000
Øvrige	337.756	983.239	250.000
I alt	365.594	1.492.900	475.000

4.3. Resultatanalyse - sekundære formål

4.3.1. Generel ledelse og administration

Formålet Generel ledelse og administration omfatter ledelse, sekretariat og anden intern administration, som ikke kan henføres til et af de primære formål, og som er generelle for institutionens ledelse og drift.

Driftsresultatet på dette område fremgår af tabel 4.19.

Tabel 4.19. Generel ledelse og administration - driftsresultat 1998-2001, kr. i 2000-niveau

	1998	1999	2000	2001 (B) 2001-niveau
Udgifter	4.775.969	5.491.779	5.521.907	4.384.000
Indtægter	19.077	23.569	296.044	125.000
Nettoudgift	-4.756.893	-5.468.210	-5.225.863	-4.259.000

Udgifter i forbindelse med det samlede studieadministrative system (STAM) konteres, som en aktivitet under generel ledelse og administration. Indtastning af data vedrørende grundregistre, fag, personer mv. er påbegyndt i 2000. Sideløbende er der foretaget en lang række fejlrettelser, justering af uhensigtsmæssigheder samt udvidelser af systemet. Der er indtastet holddata vedr. 1. årgang for semestrene 99.2 og 00.1. Tanken er successivt at indfase systemet med udgangspunkt i de studerende, som blev optaget i 1999. Der er udarbejdet prioriteret liste over rapport- og eksportfunktioner, som vil blive næste fase i den videre udvikling af systemet. Som på mange andre institutioner skal der også på RM løbende tages stilling til, hvornår gamle systemer skal afløses af nye. Det store arbejdspress på studiekontoret kombineret med, at den centrale medarbejder i forhold til STAM er gået på uddannelsesorlov fra sommeren 2000, har medført en mindre forsinkelse i det forventede forløb. Dog er resultatkontraktens krav med deadline 30. juni 2000 fuldt opfyldt.

De anførte indtægter vedrører bl.a. omsætning fra mønttelefon og studerendes betaling for kopiering og nøgler samt overførsler fra Kulturministeriet til delvis dækning af IT-udgifter i forbindelse med implementering af Navision.

Tabel 4.20. Enhedsudgifter, produktivitet og effektivitet – Generel ledelse og administration, 1997-2001

	1997	1998	1999	2000	2001 (B)
Antal årsværk	8,2	11,0	8,2	9,8	8,6
Årsværksforbrug pr. 100 aktive studerende	4,4	5,6	4,5	4,5	3,4
Driftsudgifter (nettoudgift) pr. aktiv studerende, kr.	-	24.370	29.719	24.194	19.718

Stigningen på 11/2 årsværk fra 1999-2000 skyldes bl.a. vikarbistand i forbindelse med implementering af Navision Stat og barsler.

4.3.2. Bygningsdrift

Bygningsdrift, hvortil pedelkontoret henregnes, omfatter drift af bygninger, arealer og inventar, herunder udlån af instrumentarium. Hertil medregnes alle udgifter, der knytter sig til de fysiske rammer for konservatoriets virksomhed og aktiviteter, og som ikke entydigt kan henføres til de øvrige formål.

Tabel 4.21. Bygningsdrift - driftsresultat 1998- 2001, kr. i 2000-niveau

	1998	1999	2000	2001 (B) 2001-niveau
Udgifter	6.367.959	4.705.853	3.822.887	3.836.000
Indtægter	19.873	62.626	34.663	75.000
Nettoudgift	-6.348.086	-4.643.227	-3.788.224	-3.766.000

I 2000 har konservatoriet haft ekstraordinært store udgifter under formålet Bygningsdrift. Udgifterne er bl.a. blevet anvendt til udbedring af fejl og mangler i forbindelse med færdiggørelsen af konservatoriets Holmen-bygninger, løbende vedligeholdelse samt ændring af bygningernes funktionsduelighed som følge af de erfaringer der er gjort ved benyttelsen. Med regnskabsresultatet for 2000 antages det, at udgifterne under dette formål er ved at finde et mere naturligt leje.

Indtægterne under dette formål stammer fra udlejning af lokaler og lydstudier.

Tabel 4.22. Enhedsudgifter, produktivitet og effektivitet – Bygningsdrift, 1997-2000

	1997 ¹⁾	1998	1999	2000	2001 (B)
Antal årsværk	5,7	5,0	3,8	7,1	7,0
Årsværksforbrug pr. 100 aktive studerende	3,1	2,6	2,1	3,3	3,2
Driftsudgifter (nettoudgift) pr. aktiv studerende, kr.	-	32.388	25.235	17.538	17.435
Antal øve- og undervisningslokaler	66	48	48	48	48
Bruttoareal, m ²	6.942	5.573	5.573	5.573	5.573
Bruttoareal, m ² , pr. aktive studerende	37,5	28,4	30,3	25,8	25,8

1) I 1997 havde RM 2 adresser.

Fra 1999-2000 er der næsten sket en fordobling af forbruget af årsværk under bygningsdrift. Dette skyldes, at konservatoriet via fleksjobordningerne har styrket servicefunktionerne i forhold til bygningsdrift og instrumentudlån. Disse funktioner var tidligere dækket af militærnægtere, der ikke tæller med i årsværksberegningerne.

I 2000 er der i samarbejde med de øvrige kunstskeoler på Holmen gennemført udbud og udlicitering af henholdsvis rengøring og vagttjeneste på konservatoriet. Rengøringsopgaven overgik pr. 1. august 2000 til Skandinavisk Rengøring, mens vagttjenesten fra 1. december 2000 overgik til Kunstakademiets Arkitektskole.

Tabel 4.23. Vedligeholdelsesudgifter, bygningsdrift, 1998-2000, 1.000 kr. i 2000-niveau

	1998	1999	2000	2001 (B)
Ind- og udvendig bygningsvedligeholdelse	1.376	1.540	430	400

Af tabel 4.23. fremgår konservatoriets udgifter til ind- og udvendig bygningsvedligeholdelse.

I 2000 blev der taget beslutning om, at ejerskabet af RM's bygninger skulle overdrages til Undervisningsministeriets Byggedirektorat fra 1. januar 2001. Overdragelsen var et led i en større statslig omlægning af statens bygningsforvaltning, der skulle indebære en mere effektiv forvaltning, vedligeholdelse og udnyttelse af statens bygninger. Ordningen indebærer, at RM skal betale husleje, hvilket man ikke har gjort hidtil. Byggedirektoratet har i løbet

af året gennemført en række tekniske undersøgelser af bygningernes tilstand, foretaget værdiansættelser m.h.p. fastsættelse af huslejen ligesom der har været forhandlet med Byggedirektoratet om lejekontraktens vilkår. Huslejeordningen betyder, at der ikke fastsættes et normtal for konservatoriets bygningsvedligeholdelse.

4.3.3. Hjælpefunktioner

Formålet Hjælpefunktioner omfatter biblioteksdrift, IT-service, musikteknik/drift af instrumentarium, herunder lydteknisk service og endelig kantinedrift og andre hjælpefunktioner.

Tabel 4.24. Hjælpefunktioner - driftsresultat 1998-2001, kr. i 2000-niveau

	1998	1999	2000	2001 (B) 2001-niveau
Udgifter	5.094.367	3.557.689	4.265.991	3.562.000
Indtægter	40.512	78.114	166.514	25.000
Nettoudgift	-5.053.855	-3.479.575	-4.099.477	-3.497.000

Driftsresultatet for Hjælpefunktioner 1998-2000 fremgår af tabel 4.24. For forklaring af stigningen i nettoudgiften i 2000 henvises til nedenstående redegørelser på områderne IT-service og Musikteknik mv.

Tabel 4.25. Enhedsudgifter, produktivitet og effektivitet – Hjælpefunktioner, 1997-2001

	1997	1998	1999	2000	2001 (B)
Antal årsværk	4,0	5,3	6,3	5,6	5,0
Årsværksforbrug pr. 100 aktive studerende	2,2	2,7	3,4	2,6	2,3
Driftsudgifter (nettoudgift) pr. aktiv studerende, kr.	-	25.785	18.911	18.979	16.190

Biblioteksdrift

Et nyt bibliotekssystem MikroMarc, som blev indført i 1999, har betydet at alle udlånsmaterialer (cd'er, bøger og noder) nu er inddateret med grundoplysninger om forfatter/kunstner, titel, forlag/selskab, årstal, land og fysisk opstilling. Alle poster er søgbare fra alle pc'er opstillet på RM, via søgemodulet WebCat.

Fra november 2000 kan alle udlån foretages i MikroMarc's udlånsmodul. Det har betydet en voldsom forbedring af effektiviteten i søgningen for de 207 studerende og ansatte, som nu er oprettede som lånere. Desuden foregår alle transaktioner omkring lån, aflevering, fornyelse, reservering og hjemkaldelse nu via pc.

Bibliotekets opbygning af materialesamling er fortsat i 2000, så den nu rummer 2500 cd'er, 1300 bøger, 850 noder og 230 video-bånd.

I slutningen af 2000 har biblioteket udarbejdet månedsstatistikker over udlån for at kunne måle benyttelsesmønstret af materialerne.

I 1999 modtog RM jazzentusiasten Jack Linds plade-, bånd- og billedsamling. Med en udvidelse af bibliotekets personale med endnu en bibliotekar (midlertidig ansat under virksomhedsrevalideringen) er arven fra Jack Lind blevet tilgængelig, så den kan høres på moderne lydmedier ligesom der er lavet en registrant over de modtagne papirfotos. Desuden har styrkelsen af biblioteket betydet en forøget hastighed i katalogiseringen af indkøbte materialer samt en forbedret publikumsbetjening.

IT-service

På IT-området var årets store opgave at planlægge og implementere en længe ventet sammenkobling af netværkene i undervisning og administration samt installation af nye servere. En ressourcekrævende opgave som bl.a. har medført at IT-sikkerheden er blevet markant forøget ligesom kommunikationen mellem de forskellige enheder er øget med mange lettede arbejds gange til følge.

Etableringen af et nyt samlet IT-netværk har betydet en nedprioritering af IT-udstyr særligt rettet mod IT i undervisningen og på LT-uddannelsen som til de øvrige uddannelser. Inden for undervisnings-IT (kaldet ICT: Internet Communicated Technology), har man arbejdet på at integrere IT i andre fag såsom arrangement og hørelære. Dette arbejde vil fortsætte i tiden fremover, hvor det er planen at få gang i efteruddannelsen af stedets undervisere inden for brug af ICT i undervisningen. På denne måde er det tanken at kunne opnå en større integritet mellem ny teknologi og traditionel læring.

Fra 1. september blev der tilknyttet en IT-assistent til området, hvilket har afhjulpet det stigende krav og ønske om løbende brugersupport på området, opsætning, konfiguration og vedligeholdelse af klienter og servere

Endvidere har IT-området spillet en aktiv rolle ved implementeringen af Navision Stat særligt i forhold til forbindelsen til Kunstakademiets Arkitektskole, der fungerer som IT-driftscenter for de øvrige kunstneriske uddannelsesinstitutioner.

Musikteknik mv.

I 2000 er der arbejdet på at udvikle og færdiggøre faciliteter for den nystartede Lydteknikeruddannelse, herunder et LT-undervisningslokale samt en større omstrukturering af B-studiet.

Der er desuden arbejdet med yderligere effektivisering af den daglige drift og vedligeholdelse af instrumenter og teknisk udstyr i undervisningslokalerne, og især skal nævnes igangsættelse af en fast serviceaftale på slagtøjsområdet, med jævnlig gennemgang af udstyret, hvilket dels har betydet færre fejlmeldinger fra brugerne, og dels forventes at ville betyde en væsentlig forlængelse af udstyrets levetid.

Efter igangsættelsen af LT-uddannelsen i 00.2 har der været stor aktivitet i lydstudierne, især A-studiet. Det drejer sig dels om projekter der knytter sig til studieordningerne for såvel LT-uddannelsen som de øvrige uddannelser, dels en række øvrige projekter i RM-regi (stævneuger, FOKU-projekter m.v.), samt en række projekter i forbindelse med de LT-studerendes "øvning". Lydstudierne fungerer som de LT-studerendes primære "øvelokaler", og i takt med at der kommer flere LT-studerende vil der i de kommende år være behov for at udbygge og supplere faciliteterne.

5. Organisation og personale

5.1. Organisation

Konservatoriets organisation er bestemt af de gældende styrelsesregler; for tiden bekendtgørelse nr. 782 af 15. oktober 1997 om styrelse af musikkonservatorierne.

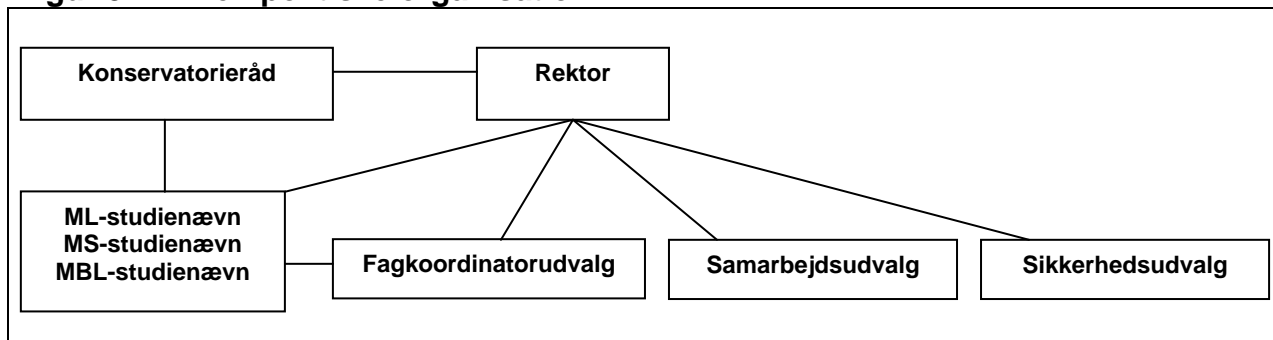
Organisationsstrukturen er adskilt i to parallelle niveauer: en politisk organisation (de kollegiale organer mv.), som er illustreret i figur 5.1. og en udførende organisation (undervis-

ning, administration mv.), som fremgår af figur 5.2.

Den politiske organisation

Den politiske organisation består af konservatorierådet, 3 studienævn og 3 udvalg. Konservatorierådet består af rektor (formand), prorektor, 3 repræsentanter for lærere, 3 repræsentanter for studerende og 1 repræsentant for det teknisk-administrative personale. Herudover deltager sekretariatsleder, studieleder og musikteknisk leder i konservatorierådets møder uden stemmeret.

Figur 5.1. Den politiske organisation



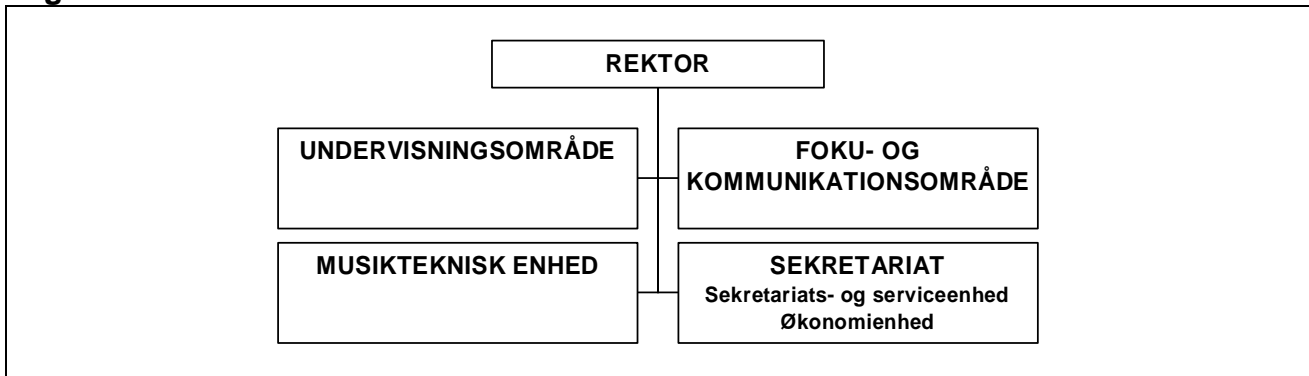
Der er oprettet 3 studienævn, som hver består af 3 lærere og 3 studerende. Under studienævnet MSSN er den 5-årige diplomuddannelse som rytmisk musiker/sanger (MS) placeret, mens den 4-årige musiklæreruddannelse (ML) og den 1-årige diplomuddannelse/musikpædagogiske diplomuddannelse er placeret under studienævnet MLSN. Endelig er den 4-årige musik- og bevægelseslæreruddannelse (MBL) placeret under det i 1999 oprettede studienævn, MBLSN. Desuden er der oprettet følgende 3 udvalg: samarbejds-, sikkerheds- og fagkoordinatorudvalg (se beskrivelse nedenfor).

Den udførende organisation

Den udførende organisation er opdelt i et undervisningsområde, FOKU- og Kommunikationsområdet, Musikteknisk enhed og Sekretariatet.

Rektor er ansvarlig for den daglige ledelse af konservatoriets administration og personale. Ledelsen af sekretariatet varetages af en sekretariatsleder. Rektor har udpeget en studieleder og en musikteknisk leder, som bistår ved ledelsen af undervisningsområdet og Musikteknisk enhed.

RM har i 2000 arbejdet med løbende at tilpasse og udvikle organisationen, så den er effektiv, rationel og i stand til at understøtte de både langsigtede og kortsigtede mål. Det har bl.a. betydet, at konservatoriet på linie med Musikteknisk enhed, Undervisningsområdet og Sekretariatet i 2000 etablerede FOKU- og Kommunikationsområdet som ny organisatorisk enhed.

Figur 5.2. Det udførende niveau

FOKU- og Kommunikationsområdet varetager under ledelse af rektor/prorektor den administrative tilrettelæggelse af konservatoriets formidling af musikkultur gennem koncerter, clinics, stævner mv., herunder udlejning af koncertsale. Desuden har området ansvaret for ledelse og administration af konservatoriets FOKU-virksomhed (samtlige docenter refererer vedrørende deres FOKU-virksomhed til rektor), konservatoriets eksterne informations- og kommunikationsarbejde samt administrative opgaver og specifikke udviklingsopgaver for rektor.

I sommeren 2000 etablerede konservatoriet en ny faglig-pædagogisk organisation. Et hovedsigte i den nye organisation var at erstatte 3 uddannelseskoordinatorer med en central koordinator for dels at varetage koordinationsopgaver i forhold til studienævn mv. og dels at opbygge en mere tværgående erfaring og dermed vejledning af de studerende på alle tre grunduddannelser. Organisationsændringen indebærer ydermere, at der inden for hvert fagområde udpeges en fagkoordinator m.h.p. koordination af pædagogiske udviklingsopgaver. Desuden er der etableret et Fagkoordinatorudvalg, som udarbejder forslag til studie- og eksamensordninger i tæt samarbejde med studienævnene, løbende revision af uddannelserne samt udarbejdelse af nye forslag i forbindelse med kommende projekter inden for konservatoriets uddannelsesvirksomhed.

Desuden er der i 2000 gennemført en samling af drifts- og udviklingsansvaret for IT i MT-enheden bl.a. for at skabe en mere rationel IT-drift og bedre ressourceudnyttelse.

5.2. Personale

I forbindelse med opslag og besættelse af docenturer i foråret/forsommeren 2000 ansatte konservatoriet herudover en uddannelseskoordinator på docentvilkår m.h.p. implementering af den nye faglige-pædagogiske organisation jf. ovenfor. Ligeledes gennemførte konservatoriet en større bedømmelses- og ansættelsesprocedure i forbindelse med opslag af timelærerstillinger. Konservatoriet modtog 486 ansøgninger, 90 opnåede ansættelse – mange af de hidtidige lærere opnåede genansættelse.

I 2000 gennemførtes også en omstilling af konservatoriets pedelmedhjælper/ejendomsassistent-bemanning. Tidligere har medhjælperne overvejende været militærnægtere, som kun var tilknyttet konservatoriet i kortere perioder. Da det i stigende grad har været vanskeligt fortsat at hverve nægtere, og da konservatoriet har savnet kontinuitet i varetagelsen af pedelmedhjælperfunktionerne, besluttede konservatoriet i højere grad at besætte de ledige pedelmedhjælperjob med permanente medarbejdere primært gennem benyttelse af fleksjobordningen. Omstillingen har indtil videre været en succes for konservatoriet, da den har bragt større stabilitet og kontinuitet ind i pedelområdet - ligesom det har betydet en markant forbedring af både service og kontrol i konservatoriets instrument-

udlån.

Som beskrevet i VR 99 lægger konservatoriet vægt på i forbindelse med opslag og ansættelse at fremme en personalesammensætning, hvor medarbejdere med anden etnisk baggrund end dansk er repræsenteret. Således havde ca. 10% af RM's ansatte i 2000 en anden etnisk herkomst end dansk.

I takt med konsolideringen af konservatoriets organisation har der udviklet sig et behov for en bredere repræsentation af de forskellige personalegrupper i Samarbejdsudvalget. Det betød, at Samarbejdsudvalget i efteråret 2000 besluttede at udvide både medarbejder- og ledelsesrepræsentationen, så udvalget i dag har 7 medlemmer. I 2000 fik konservatoriet konsolideret sin Sikkerhedsorganisation, idet der blev valgt sikkerhedsrepræsentanter fra både medarbejder- og ledelsesside, ligesom de første møder i Sikkerhedsudvalget blev afholdt. Sikkerhedsudvalget har i 2000 arbejdet med gennemførelse af førstehjælps- og brandkursus for udvalgte medarbejdere, herunder afholdelse af brandøvelse m.h.p. forøgelse af beredskabet og taget de første skridt til at få udarbejdet en arbejdspladsvurdering.

Tabel 5.1. Årsværksforbrug 1997-2000 fordelt på underkonti

	1997	1998	1999	2000	2001 (B)
10. Almindelig virksomhed	49,9	57,7	57,0	62,8	61,0
20. Workshopscenen	1,2	1,1	2,1	0,1	1,0
81. Jobtræning	0,0	0,0	0,0	0,0	0,0
95. Indtægtsdækket virksomhed	0,0	0,0	0,0	0,0	0,5
97. Tilskudsfinansierede aktiviteter	0,0	0,5	1,5	0,0	0,5
Årsværksforbrug i alt	51,1	59,3	60,6	62,9	63,0

Årsværksforbruget i tabel 5.1. er udtryk for RM's samlede lønudbetaling i timer omregnet til fuldtidsstillinger. Som det fremgår af tabellen er årsværksforbruget steget markant fra 1997 til 2000. Væksten har hovedsageligt fundet sted på underkonto 10. Almindelig virksomhed, hvilket er en helt naturlig følge af at personalesituationen løbende over årene er blevet tilpasset meroptaget af studerende, herunder indflytningen i nye bygninger på Holmen. Væksten i årsværksforbruget fra 1999 til 2000 skal primært begrundes i den tidligere nævnte styrkelse af konservatoriets servicefunktioner fx i forhold til bygningsdrift/instrumentudlån, IT-service og løsning af ekstraordinære opgaver på biblioteket – som bl.a. har været økonomisk mulig for konservatoriet p.g.a. diverse ordninger under Det rummelige arbejdsmarked. Desuden er der ansat flere docenter ligesom der med implementeringen af Navision Stat i 2000 har været allokeret ekstraressourcer til løsning af denne opgave.

For underkonto 20. Workshopscenen skyldes faldet i årsværksforbruget dels at aktivitetsniveauet har været betydeligt lavere i 2000 end i 1999, hvor projektet Open Air-Open mind medførte et ekstraordinært stort årsværksforbrug og dels at Workshopscenens årsværksforbrug i 2000 ved en fejl har været registreret under konservatoriets almindelige virksomhed.

I tabel 5.2. er forbruget af årsværk på underkonto 10. Almindelig virksomhed fordelt på konservatoriets primære og sekundære mål.

Formålet undervisning omfatter docenter, timelærere, studieadministration mv. I 2000 blev der anvendt knapt 7,5 årsværk mere til dette formål end i 1997. Det samlede årsværksforbrug under de primære formål er steget med 26 % fra 1997 til 2000. Dog ser det ud til at den andel, som Undervisning og FOKU udgør af det samlede årsværksforbrug fra 1999 til 2000 er faldet fra 68% til 64%, hvilket bl.a. skyldes at væksten i antal årsværk ikke har væ-

ret ligeligt balanceret mellem de primære og sekundære formål.

Tabel 5.2. Årsværksforbrug 1997-2000 på underkonto 10 fordelt på formål

	1997	1998	1999	2000	2001 (B)
Primære formål:					
Undervisning	29,2	33,1	35,5	36,6	36,6
FOKU (forskning og udvikling)	2,8	3,3	3,3	3,8	3,8
Årsværksforbrug, primære formål, i alt	32,0	36,4	38,8	40,4	40,4
Sekundære formål:					
Generel ledelse og administration	8,2	11,0	8,2	9,8	8,6
Bygningsdrift	5,7	5,0	3,8	7,1	7,0
Hjælpefunktioner	4,0	5,3	6,3	5,6	5,0
Årsværksforbrug, sekundære formål, i alt	17,9	21,3	18,3	22,5	20,6
Årsværksforbrug i alt	49,9	57,7	57,0	62,8	61,0

Under de sekundære formål er det samlede årsværksforbrug steget fra 17,9 i 1997 til 22,5 i 2000. Særligt bemærkes, at bygningsdrift er steget markant fra 1999 til 2000. Der henvises til forklaring tidligere i dette afsnit.

Tabel 5.3. Årsværksforbrug 1997-2000 på underkonto 10 fordelt på personalekategorier

	1997	1998	1999	2000	2001 (B)
Docenter (faste lærere)	14,1	17,4	16,5	15,2	15,2
Timelærere	15,8	17,1	19,0	20,0	20,0
Ledelse og teknisk-administrativt personale	12,5	15,6	15,3	19,5	19,0
Øvrige	7,5	7,6	6,2	8,1	6,8
Årsværksforbrug i alt	49,9	57,7	57,0	62,8	61,0

Af tabel 5.3. fremgår det, hvordan årsværksforbruget fordeler sig på personalekategorier. Særligt bemærkes der en vækst under Ledelse og teknisk-administrativt personale. Forklaringen er dels en styrkelse af konservatoriets servicefunktioner (fleksjobordninger mv.), vikarbemanding i studiekontoret som følge af uddannelsesorlov og oprettelse af to stillinger som henholdsvis praktikkoordinator og (efter)uddannelses- og udviklingskonsulent, som tidligere var registreret under docenter.

Tabel 5.4. Nyansættelser og fratrædelser, fast personale, underkonto 10, 1997-2000

	1997	1998	1999	2000
Nyansættelser, docenter	4	0	2	2
Fratrædelser, docenter	0	0	3	2
Nyansættelser, ledelse og teknisk-adm. Personale	6	2	2	0
Fratrædelser, ledelse og teknisk-adm. Personale	4	0	0	0
Nettilgang	6	2	1	0

I tabel 5.4 er det valgt kun at vise personaleomsætningen blandt docenter og ledelse og teknisk-administrativt personale for ikke at forstyrre billedet med timelærere og øvrige løst ansatte, som typisk har en meget høj personaleomsætning.

Personaleomsætningen må blandt det fastansatte personale beskrives som relativt beskedent. I 2000 er der fratruddet 2 docenter, mens 2 docenter er nyansatte.

Tabel 5.5. Udbetalt over- og merarbejde, underkonto 10, 1997-2000

	1997	1998	1999	2000
Overarbejde, (lønkonto 1131) ¹⁾	0	5.121	72.527	80.128
Merarbejde, (lønkonto 1141)	12.500	34.916	325.821	91.910
Udbetalt over- og merarbejde i alt kr.	12.500	40.037	398.348	172.038

1) Summen af konto 1131 er i 1999 tillagt 30.591 kr., som fejlagtigt er blevet bogført som almindelig løn.

Efter en ekstraordinær stor udbetaling af over- og merarbejde i 1999 har konservatoriet i løbet af 2000 fået vendt udviklingen. Dog skyldes udbetalingen af over- og merarbejde i 2000 et fortsat efterslæb vedrørende færdiggørelsen af konservatoriets koncertsale og lydstudier bl.a. i forhold til igangsættelsen af Lydtekniker-uddannelsen. Ligesom udarbejdelsen af virksomhedsregnskab og andre økonomi- og regnskabsopgaver har medført udgifter på over- og merarbejdskontoen.

31.12.00 havde det samlede teknisk-administrative personale 2412 timer (1¼ årsværk) til gode i opsparet over- og merarbejde. Da dette over- og merarbejde som hovedregel skal afspadseres, forventer konservatoriet, at udbetalingen af over- og merarbejde kan reduceres væsentligt i 2001 og 2002 for igen at nå niveauet fra 1998.

Tabel 5.6. Sygefravær, fast personale¹⁾, underkonto 10, 1997-2000

	1997	1998	1999	2000
Antal sygedage:				
Docenter	10	43	20	76
Ledelse og teknisk-administrativt personale	73	109	122	210,5
Antal sygedage i alt	83	152	142	286,5
Gennemsnitligt antal sygefraværdsdage pr. årsværk fordelt på personalegrupper:				
Docenter	0,7	2,5	1,2	5,0
Ledelse og teknisk-administrativt personale	5,8	7,0	8,0	6,3
Gennemsnitligt antal sygefraværdsdage pr. årsværk	3,1	4,6	4,5	8,3

1) Sygefravær blandt vikarer og personale i beskæftigelsesordninger er ikke medtaget i opgørelsen.

Sygefraværet for det faste personale, som fremgår af tabel 5.6., er opgjort eksklusiv barns 1. sygedag.

Det gennemsnitlige sygefravær er øget siden 1999 – forøgelsen er primært sket i docentgruppen. Udover at sygefraværstallene som følge af øget opmærksomhed og ændret adfærd omkring rapportering og registrering for docentgruppen formentlig er blevet mere præcise, tilskrives hovedparten af stigningen i sygefraværet i 2000 en langtidssygemelding blandt docenterne. For så vidt angår ledelse og det teknisk-administrativt personale er det gennemsnitlige sygefravær faldet en smule. Hertil skal desuden bemærkes at en væsentlig del af sygefraværet kan tilskrives en langtidssygemelding.

Trods forøgelsen af sygefraværet samlet set for de to personalegrupper har det dog ikke givet konservatoriet anledning til at iværksætte særlige initiativer ud over løbende overvågning af udviklingen i sygefraværet.

6. Grønt regnskab

Ved tilrettelæggelsen af bygningsdrift og indkøb lægger konservatoriet vægt på at forvalte mest rationelt og med skyldig hensyntagen til at opnå en fornuftig balance mellem anvendelsen af konservatoriets økonomiske ressourcer og en begrænsning af miljøbelastningen.

Siden udflytningen til Holmen har konservatoriet haft fokus på at gennemføre foranstaltninger, der kan minimere forbruget af energi. Særligt i 1999 er der gennemført foranstaltninger, som skulle medføre en nedgang i forbruget af el, vand og varme. Der henvises til nærmere redegørelse i Virksomhedsregnskabet for 1999.

En opgørelse af energiforbrug og –udgifter fremgår af tabel 6.1 og 6.2.

Tabel 6.1. Energiforbrug 1997-2000

	1997	1998	1999	2000
Energiforbrug				
Elforbrug, kWh	313.973	390.345	372.201	357.714
Varmeforbrug, kWh	626.570	615.820	575.820	447.130
Vandforbrug, m ³	1.029	1.093	1.111	450
Opvarmet areal, m²	6.942	5.573	5.573	5.573
Nøgletal				
Elforbrug, kWh pr. m ² opvarmet areal	45	70	67	64
Varmeforbrug, kWh pr. m ² opvarmet areal	90	111	103	80

Tabel 6.2. Energiudgifter 1997-2000, kr.

	1997	1998	1999	2000
Samlede energiudgifter, el, varme og vand	!Syntaksf ejl,)	!Syntaksf ejl,)	676.653	609.936
Energiudgifter pr. aktiv studerende	3.278	3.665	3.677	2.824

I tabel 6.1. konstateres det, at der er opnået et betragteligt fald i energiforbruget fra 1999 til 2000 både for så vidt angår el, vand og varme. Når der kan konstateres en halvering af vandforbruget er den primære årsag, at opgørelsesmetoden er ændret. Den nedadgående tendens i konservatoriets energiforbrug er efterhånden forholdsvis klar, hvilket må tilskrives den målrettede indsats for at iværksætte energibesparende foranstaltninger.

Konklusionen er, at konservatoriets energiforbrug er inde i en positiv udvikling både set i forhold til konservatoriets bevillinger og dermed afholdte udgifter til energi samt den generelle miljøbelastning. Dog bør der være data for en længere tidsserie, før der er grundlag for at konkludere entydigt på udviklingen i RM's energiforbrug.

7. Påtegning

Rytmisk Musikkonservatoriums virksomhedsregnskab for 2000 er udarbejdet i henhold til Akt 82 af 4/12 1996.

København den 9. april 2001

Peter Danstrup
rektor

Kulturministeriet godkender hermed Rytmisk Musikkonservatoriums virksomhedsregnskab for 2000.

Godkendelsen omfatter det ordinære regnskab, jf. Finansministeriets bekendtgørelse nr. 1163 af 20. december 1994 om statens regnskabsvæsen mv. , §9, og konservatoriets regnskabsmæssige forklaringer.

Den øvrige del af virksomhedsregnskabet giver efter ministeriets vurdering et dækkende og dokumenteret billede af Rytmisk Musikkonservatoriums virksomhed i 2000.

København den 19. april 2001

Karoline P. Kjeldsen
departementschef

BILAG 1 - Resultatkrav 1999-2002

Oversigt over resultatkrav i resultatkontrakt 1999-2002 mellem Rytmisk Musikkonservatorium og Kulturministeriet. De tidsmæssige rammer for opfyldelse af resultatkravene er angivet med x i kolonnerne 1999-2002.

	1999	2000	2001	2002
Uddannelse				
Opgørelse af gennemførelsesprocent	x	x	x	x
Liste over studenterbestand	x	x	x	x
Udarbejdelse af kompetenceudviklingspolitik		x		
Udvidede specialiseringsmuligheder på diplomåret	x			
Plan for flere optagelsessøgende på truede instrumentgrupper		x		
25%'s forøgelse af optagelsessøgende på svagt repræsenterede instrumentgrupper				x
Tilknytning af gæstelærere	x	x	x	x
Individuel uddannelse		x	x	x
Lydteknikeruddannelse			x	x
Videreudvikling af uddannelsesstilbud m.h.p. førskoleundervisning	x	x	x	x
Analyse og vurdering af fremtidig førskoleundervisning				x
Uddannelsesevaluering	x	x	x	x
Forøgelse af EUD-kurser med 50%				x
FOKU				
Udviklings- og forskningsprojekter	x	x	x	x
Hjælpefunktioner				
Studieadministrativt system		x		
Opgørelse af instrumentaktiver	x			

BILAG 2 - Aktivitetskalender for 2000**A. Interne aktiviteter og arrangementer****Koncerter og andre interne aktiviteter**

Januar	Forprøve
Februar	Hovedprøve (4.–11. feb.)
Marts	Sygeoptagelsesprøve (3. mar.) Statens Teaterskole holder optagelsesprøve i koncertsalen (3.–6. mar.) Optagelsesprøver til LT-uddannelsen (20.–24. mar.)
April	Møde med repræsentanter fra Statens Musikråd om EUD (3. apr.) RM's Venner holder bestyrelsesmøde og generalforsamling (6. apr.) Stævneuge 00.1, Focus on Voice (25.–28. apr.) Sydafrikaneren Vusi Mahasela er gæstelærer på RM (3.–4. apr.)
Maj	Pepinière-studerende Fransesco Cali spiller koncert i Akvariet (18. maj) RM's Årsfest med taler og musik af Stefan Pasborg sekstet, Cali/Larsen kvartet, Russos korprojekt samt uddeling af RM's Venners legat (25. maj)
Juni	RM Summercup i fodbold (22. juni) Sommerfest på RM (22. juni)
August	Teaterskolens nye studerende til info-møde på RM (25. aug.) Semesterstart 00.2 med tale og cubansk dans v/Stine Ortvad (28. aug.)
September	Økonomisystemet Navision Stat søsættes på RM (1. sep.) Septemberfest med taler og musik af Doctor Structure, Christina Birksø, SupperClub, MBL-band, Nana Jacobi og Salsabandet (15. sep.)
Oktober	Den tværkulturelle konference 1+1=3 med spisning, koncerter og RM-musik (6. okt.) Stævneuge 00.2, Brazil (9.–13. okt.)
November	Informationsmøde på RM om optagelsesprøven v/KS og HS (6. nov.) MGK-dag: lærere, elever og koordinatore med MK og LS som værter (10. nov.) RM's Venner holder medlemsmøde. Christina Birksø med band spiller og Ole Matthiessen taler (16. nov.) Jazzmonitor, et fællesprojekt mellem RM (MS) og musikhøjskolen i Malmø (20.–24. nov.) Afslutningskoncert Jazzmonitor i Akvariet med DJ Christian Falk (24. nov.)
December	Juletræsfest med julemand, nisseorkester, Pipeline og æbleskiver (8. dec.)

Clinics og workshops

Marts	Clinic med trommeslageren Paul Wertico, USA i Akvariet (6. mar.)
Maj	SAM-workshop med Cæcilie Norby, Lars Danielsson, Simon Spang-Hanssen, Pierre Dørge, Kasper Tranberg og Jonas Johansen (29.–31. maj)
September	Cuban All Stars afholder master class i Akvariet (26. sep.)
November	Clinic med Maria Bergman, Akvariet (4. nov.) SAM-workshop for ML 2. år og MBL 2. år, koncerter under ledelse af Cæcilie Norby, Lars Danielsson, John Hebert, Marc Momaass, Fredrik Lundin og Nikolaj Hess (22. nov.)
December	Koncert med 4 workshop-hold fra ML2/MBL2, Måns Block, Måns Mernsten, Mats Ingvarsson og Henrik Frisk i Akvariet (15. dec.)

Stævneuge 00.1, "Focus on Voice" (25. – 28. april)

Stævnelærere:

Maria Leshkova (Bulgarien), David Hykes (USA), Marie og Anita Daulne "Zap Mama" (Belgien), Rizwan Ali Khan, Muazzam Ali og Zafar Ali (Pakistan), Dana Bryant (USA), Ursula Dudziak (Polen/USA), Esmá Redzepova (Makedonien), Judy Niemack (USA), Per Jørgensen (Norge), Asmáa Mnor (Marokko), Lise Dandanell (DK), Nicole Henius (DK)

Stævneledere:

Flemming Ostermann og Etta Cameron

Stævneuge 00.2, "Brazil Week" (9. –13. oktober)

Stævnelærere:

Alexandre Guedes (perc, sambaskole), Roberval Silva Santos (perc), Vittor Santos (trb, big band), Celso Adolfo (gui), Tavinho Moura/Geraldo V. Lacerda (gui), Rosa Passos (voc), Carlos Malta (sax), Jorge Halder (bas), Joyce Silveira P. de Jesus (voc), Robertinho og Ronaldo da Silva (dr/perc), Zé Nazario (dr), Jovino Santos Neto (pno), Portinho (dr), Romero Lubambo (gui), Hélio Alves (pno), Fernando de Marco (bas), Rodolfo Stroeter (bas, lydstudiehold), Martin Karaoglan Mosby (lydtekniker)

Stævneledere:

Silvana Malta og Bjarne Roupé

B. Eksterne aktiviteter:

- Januar Stævneforberedende rejse til Brasilien: Silvana Malta, EWJ, PD og RM studerende: Mikkel Nielsen, Mikkel Benn, Signe Svendsen og Raul Sööt (5.–17. jan.)
 PD til møde i Kulturministeriets Forskningsudvalg (20. jan)
 AaH til konference i Liverpool, LIPA (22.–23. jan.)
 PD til møde i Statens Musikråds Efteruddannelsesudvalg (25. jan.)
- Februar Jazzmonitor: MS-linien gæster MMH, fælles workshops og koncerter. Lærere: Gary Thomas, Eric Kennedy og George Colligan (7.–11. feb.)
 Reception i anledning af DNMPF's etablering. Osgood, Løvdahl, Lundsby og Fuhlendorf repræsenterer RM sammen med AaH og PD (25. feb.)
- Marts Fabrizio Mandolini & Raul Sööt koncert på Landbohøjskolen (15. mar.)
 HF, PL, JK og AaH på studietur til musikkonservatoriet i Trondheim (28.–31. mar.)
 PD til møde i Interkulturelt Netværk (28. og 30. mar.)
 Mockunas/Sooäär duo og Lundsby, Bjerregaard, Uno Koefoed, Guassora til Birstonas festival i Litauen (24.–26. mar.)
 Karoline Skriver Kvartet, 2 koncerter i Den Sorte Diamant
- April SB på studietur til London med de andre kulturministerielle administratorer (3.–4. apr.)
 Karsten Matthiesen til Sergei Kuryokhin Intl. Jazzfestival i St. Petersburg, Rusland (14.–16. apr.)
- Maj RM's Big Band på turné i Beijing og Tian Jin, Kina med SF og PS (1.–8. maj)
 Edinger Kvartet på LO-skolen i Helsingør (5. maj)
 FO, AaH, Frank Marstokk og Gustav Ljunggren, stævneforberedende rejse, Nashville 01.2 (6.–17. maj)
 Gospelkoncert med årgangkoret v/Etta Cameron, Filips Kirke (11. maj)
 PD til møde med MGK-ledere og konservatorierektorer på DJM (23. maj)
- Juni Gospelkoncert med årgangkoret v/Etta Cameron, Kastrup Bio (3. juni)
- Juli Regin Fuhlendorf, Morten Lundsby, JJ og PD til IASJ Annual Jazz Meeting i Paris (1.–8. juli)
 En stribe RM-bands spiller under Copenhagen Jazzfestival på Kgs. Nytorv og i Haveselskabets Have, Frb.
- August PD til møde med SM om projekt 'Rockens historie i Danmark' (7. aug.)
 Workshopscenen: 'Før natten kommer' med RM'erne Mads Kjølby og Albert Raft (14.–17. aug.)
 RM Personalseminar på Lisegården i Liseleje (21.–23. aug.)
 Rustur for de nye studerende (21.–24. aug.)
- September RM-band Supper Club spiller ved semesterstarten på Arkitektskolen, (1. sep.)
 PD til Kulturpris 2000 uddeling (8. – 9. sep.)
 SB og PD til seminar arrangeret af Økonomistyrelsen (13. sep.)
 AaH til kontaktudvalgsmøde musikskoler/RM, Græsted Gilleleje (13. sep.)
 Karoline Skriver trio spiller i Frederiksberg Center (15. sep.)
 PD til høring i Copenhagen Jazzhouse om plademediets fremtid (16. sep.)

	SB og PD til konservatorierektormøde i Svinkløv (21.–22. sep.)
	PD til møde om talentpleje, arr. af FAJABEFA (26. sep.)
Oktober	RM's Salsa Band spiller til Billedkunstskolernes semesteråbning på Charlottenborg (2. okt.)
	Jaak Sooäär og Liudas Mockunas spiller til åbningen af udstillingen Baltic Design 2000, Rundetårn, Kbh. (6. okt.)
	AaH til seminar, <i>The Link</i> , i Helsinki (6.–8. okt.)
	Flemming Agerskov uropfører musik til DK's Designskoles 125 års jubilæum (25. okt.)
	RM's Salsa Band spiller på Base Camp (27. okt.)
	FO til MGK-træf i Esbjerg (29. okt.)
November	PD til evalueringsmøde om Copenhagen Jazz Festival (7. nov.)
	PD til evalueringsmøde om konferencen 1+1=3 (8. nov.)
	PD til handlingsplansmøde i KM om kulturens forskning (9. nov.)
	MBL bandet Pipeline spiller i DGI-byen (12. nov.)
	AaH til konference med Samrådet for Musikundervisning (16. nov.)
	AaH til Nordplussmøde i Malmø (17.–18. nov.)
	AaH, CF + PD til DNMPF-konference i Kbh. (23.–25. nov.)
	PD og SB til institutionschefkonference på Louisiana (30. nov.)
December	PD til konservatorierektormøde i Odense (4. dec.)
	Simon Spang-Hanssens og Ths. Agergaards årgangsorkestre spiller i Studenterhuset (14. dec.)
	Michael Strange Trio spiller til Advokatsamfundets julearrangement (15. dec.)

I 2000 fik vi besøg af

Fåborg Gymnasium (1. feb.)
Blågårds seminarium (8. mar.)
Bornholms Amtsgymnasium 14.–15. mar.)
En gruppe studievejledere (22. mar.)
Tarm Gymnasium (23. mar.)
Gladsaxe Musikskole (28. mar.)
Kim Menzer (6. apr.)
Clas Yngström og en gruppe fra Falun, Sverige (26. maj)
Sanne Posthuma, Holland, forskningsstipendiat (11.–12. sep.)
Lemvig Gymnasium (21. sep.)
Musikskolesekretærer fra Vestsjællands Amt (27. sep.)
Marselisborg Gymnasium (3. okt.)
Hjørring Gymnasium, Frederiksborg Gymnasium, Silkeborg Amtsgymnasium (27. okt.)
Sunnhordland Folkehøyskole, Norge
Tornbjerg Gymnasium (9. nov.)
Zhang Fan, Li Wei Beijing Midi School, Izumi Koga, Beijing Contemporary Music Institute, Kina (12.–17. nov.)
Ringkøbing Amts uddannelses- og kulturudvalg (29. nov.)

BILAG 3 – UDMØNTEDE FOKU-PROJEKTER 2000-2001

Projekt-nummer	Projekt navn	Arbejdstimer
2000/001	Udarbejdelse af hørelærekompedium samt beskrivelse vedr. hørelæ-reundervisningen på RM	280
2000/002	Udarbejdelse af 4-6 kompositioner for to trommeslagere til orkester be-stående af studerende og lærere på RM. Projektet har relation til pro-jekt 003	140
2000/003	3-4 besøg på nordiske konservatorier, omfattende workshop med efter-følgende koncert. Projektet har relation til projekt 002	140
2000/004	Udarbejdelse af 4-6 kompositioner med udgangspunkt i forskellige kompositionsprincipper	70
2000/005	Projekteringsfase vedrørende forløb/koncert med interaktiv musikteknologi	70
2000/006	Koncert som del af fredagscafé	140
2000/007	Udarbejdelse af pædagogisk materiale til BASbi-undervisningen på RM	70
2000/008	Udarbejdelse af vokal etudesamling på 15-20 etuder med klaverak-kompagnement til brug for sangundervisningen på RM	280
2000/009	Experimental workshop vedr. integration af nye stilarter og ny teknologi i arrangement/produktion af egne kompositioner	70
2000/010	Udarbejdelse af arrangementskompedium samt beskrivelse vedr. ar-rangementsundervisningen på RM	140
2000/011	Udarbejdelse af 4-6 kompositioner med flerstemmige vokalarrange-menter. Projektet har relation til projekt 012	70
2000/012	Koncert som del af fredagscafé. Projektet har relation til projekt 011	35
2000/013	Pædagogisk forsøgsvirksomhed vedr. integration af komposition i sammenspilsundervisningen på RM	70
2000/014	Planlægning, tilrettelæggelse og gennemførelse af landsdækkende in-formationdag for MGK	140
2000/015	Udarbejdelse af pædagogisk materiale til rotationsundervisningen på RM	70
2000/016	Udarbejdelse af 4-6 sange med danske tekster	70
2000/017	Udarbejdelse af 4-6 kompositioner med korarrangementer.	70
2000/018	Koncertturne med "truede instrumentgrupper"	43
Timer i alt		1968